

**OB 550 LETNICI
RADOVLJIŠKIH UTRDB**

Tine Jarc

Radovljica, 2006

Samozaložba, Tine Jarc
Radovljica, 2007 Izvedba
za internet in CD

Avtor je tudi izdelal s pomočjo
namiznega založništva nekaj izvodov
tiskanih knjižic, ki so na razpolago v
knjižnici ATL

CIP - Kataložni zapis o publikaciji
Narodna in univerzitetna knjižnica, Ljubljana

623.1(497.4Radovljica)(91)

725.182(497.497.4Radovljica)(091)

Jarc Valentin

Ob 550-letnici radovljiških utrdb/Tine Jarc. –
Radovljica : samozal. T. Jarc, 2008

ISBN 978-961-245-424-1

236964352

Vse pravice pridržane. V skladu z določili Zakona o
avtorskih in sorodnih pravicah je prepovedano
kakršnokoli reproduciranje te knjige oz. njenih delov,
vključno s prilogami in zgoščenkami.

Izkoriščanje oz. citiranje je dovoljeno le ob natančni
navedbi avtorja in vira.

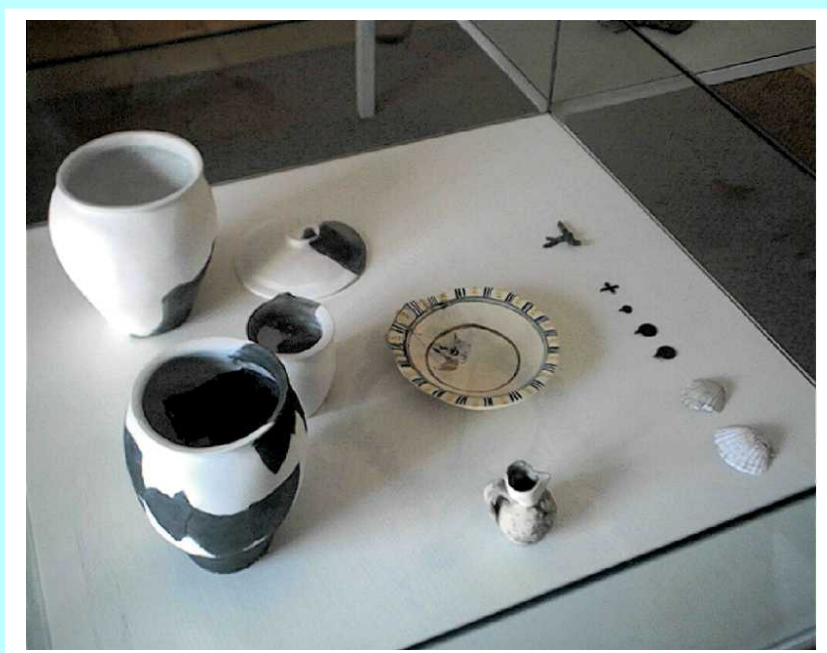
UVOD.

V l. 2002 so se odvijala ob prenavljanju starega mestnega jedra tudi precej obsežna arheološka izkopavanja, ki so poleg izkopavanj v prejšnjih letih potrdila precej obsežne obrambne naprave v mestu Radovljica.

Izkopavanja so bila deloma že proučena in ovrednotena, začasni rezultati pa so bili podani na razstavi v občinski avli, odprti 6.10.2003. Ob tej priliki je dr. Cene Avguštin v predavanju podal pregled čez dosedanje raziskave s posebnim poudarkom na mestnih fortifikacijskih napravah in interpretaciji današnjih ostankov, dopolnjenih s fotografijami in slikami, ki prikazujejo tudi posege ob posameznih etapah obnavljanja Radovljice v zadnjih 3 desetletjih.

Naknadno pa je avtor zbral dokumentacijo o dosedanjih raziskavah samega obzidja. Tako sta l. 1994 Miloš Gregorčič in Franc Valant pregledala radovljiška obzidja in naredila predlog obnavljanja zidu. Ta predlog je služil obnavljanju zidu v istem ter naslednjem letu.

Avtor pa je l. 2003 do 2005 večkrat potanko pregledal in fotografiral posamezne značilnosti obzidij. Po drugi strani pa so bila sedanja stanja primerjana s posameznimi slikami, ki so nam sporočile stanja obzidij v preteklosti. Vse skupaj pa je služilo analizi dosedanjih raziskav in njih strnitvi okoli razvoja radovljiških utrdb. Te so podane spodaj v zgoščeni obliki.



Restavrirani predmeti, najdeni pri zgornjih mestnih vratih v oktobru l. 2002.

ZAHVALA:

Mojim zvestim prijateljem S. Adamu, C. Avguštinu in J. Sinobadu se zahvaljujem, da so me spodbudili k temu delu, mi pomagali z nasveti in informacijskimi viri, A. Pleterskemu pa, da je delo pregledal in dal dragocene pripombe, ki so bile večinoma upoštevane.

Delo je doseglo svoj namen, kot je dejal A. Pleterski, saj je napravilo "dragoceno bilanco stanja in dobro izhodišče za naprej."

Avtor, 10.9.2005..

Po dolgem iskanju založnika, ki mi ga ni uspelo najti, predvsem ne pri pristojnih oblasteh, sem priredil celotno izdajo tako, da je možen dostop prek interneta in CD. Tako izdajo imate sedaj pred sabo.

Avtor, 10.12.2007.

ZGODOVINSKO OZADJE.

Ostanki starih naselij okoli Radovljice (Gradišca od kamene dobe do bronaste dobe, Batranca v pozni železni dobi) nam pričajo, daje bilo Radovljiško območje zanimivo za naselitev že zelo zgodaj.

Sam relief je bil nekdaj drugačen, Dol in Suhi graben sta bila plitva, poglobljala pa sta se vse od ledene dobe naprej. K poglobljanju pa je najbolj pripomogel človek s svojimi posegi v prostor. Do 11. stol. je Begunjščica skupaj z Blatnico tekla prek Kležneka severno od Oble gorice po Donici in Dolu navzdol proti Savi. Današnji Suhi graben je nastal ob topljenju zadnjega ledenika, ki je segal do Prevala. Tedaj je bil ta ravno tako bolj plitev kot je danes.

V 11. stol. se ob briksenski kolonizaciji pojavi tudi sprememba toka nekdanje Begunjščice, ki je od tedaj naprej bila speljana skozi Suhi graben. S tem posegom je bil omogočen nastanek naselij Hlebce in Nova vas, pozneje tudi Vrbenj.

Mlinski potok se je tedaj verjetno odce

pil od potoka Zgoše pri Novi vasi in namakal Veliki Blejski travnik pod Novo vasjo ter potekal naprej v Donico¹.

Blatnico so tedaj preusmerili izza Poljč skozi Hlebce in v prvotno strugo Begunjščice.

Na platoju Gradišca (Kofčarjeva plana, Prešernova plana), nastane ob koncu kamene in začetkom bronaste dobe majhno naselje. Tedaj je bila plana precej večja, kot pa je danes, pobočja proti Dolu, Suhemu grabnu in Kofčarjevi dolini pa bolj razmaknjena in verjetno tudi manj strma¹.

V antiki območje današnjega starega mestnega jedra ni bilo naseljeno, pač pa sosednji Predtrg, kjer so bili najdeni antični predmeti (rimskodobne keramične cevi).

Tudi srednjeveška Radovljica, taka kot jo poznamo iz listin, se začne v Predtrgu. Od konca 8. stol. naprej je bilo območje sedanjega mestnega jedra zelo verjetno stalno naseljeno. Odraz te naselitve (gradišča) naj bi bil ostanek obrambnega jarka pod vzhodno stranjo mestnega jedra^{2,3}

¹ Še za časa Marije Terezije je tekla pod Novo vasjo precej močan potok čez "Veliki Blejski travnik". Okoli l. 1770 pa so preusmerili tok Zgoše v sedanjo strugo skozi Vrbenje in naprej skozi Rajso proti Savi. Od tedaj pa se območje izpod Nove vasi vse bolj suši, potok pa je danes že popolnoma izginil, ostali so samo še ostanki nekdanjih strug.

² Ob arheoloških izkopavanjih l. 1994 je bilo odkrito, da je segalo naselje prek strmega roba Dola naprej proti Dolu in da tod manjka od erozije odstranjeni del. Torej je bila erozija ravno v Dolu največja.

³ Domneva se, da je bil tod nekdanji jarek s palisadami, ki naj bi branil zgoraj ležeče naselje. L. 1968 so bila tod arheološka izkopavanja, ni pa bilo ustreznih najdb. Naslednik tega naselja na območju med Gradiško potjo in Cesto svobode naj bi bile lesene hiše na majhnih parcelah [B139,s.522]; (na sliki B8 hiše 5, 14 in 15; v [A129,s.277] hiše 20 do 22, t.j. hiše Merlic in Štekej, danes samostan).



Sl.B1. Arheološka izkopavanja na Gradiščah l.1992.



Slika B2. Obrambni jarek na pobočju pod cerkvijo.

Vendar se prava naselbina pojavi šele z Ortenburžani, ki tukaj organizirajo tržno naselbino, kjer se je opravljala menjava blaga. Ko se ob koncu 13. stol. preneša sedež pražupnije z Rodin v Radovljico, je tukaj že ustrezna cerkvena ustanova z župnijo (Plebs)⁵ in cerkvijo, poleg tega pa je tedaj v naselju tudi poslopje grofov ortenburških (radovljiških zemljiških gospodov) z ustreznim dvorom, ki ščiti omejeno cerkveno posest.

Tak dvor pa mora biti tudi ustrezno gospodarsko razvit. Povezava med dvorom in trgom je usodna za oba partnerja. Trg Radovljica se razvije iz Ortenburškega dvora, kar se pozna skozi ves srednji vek. Skupna lega na ozkem pomolu ne omogoča razvoja v večje naselje. Pri tem je bila severna stran trga rezervirana za poslopja zemljiškega gos

poda, vzhodna stran za cerkvena poslopja, južna in zahodna pa za tržane. Zahodni del pomola je bil tedaj verjetno še prazen ali pa zaseden s pomožnimi poslopji.

Vse te posamezne predele pa je med seboj ločeval osrednji prostor - trg. Tako so bila vsa poslopja postavljena na robu prvotnega platoja, ki se je na več mestih takoj za hišami spuščal navzdol⁶. Radovljiški plato torej pred nastankom Radovljice ni bil raven, predvsem pa je bil ravni del veliko manjši kot je danes.

⁴ Vprašljivo je, ali ta jarek res sodi v obdobje pred 1000 leti. V tako dolgi dobi bi utegnil tak jarek na tako strmem pobočju zaradi erozije popolnoma izginiti. Poleg tega je bilo to pobočje v Dolu, ki je bil nekdanje bistveno bolj plitev in je segalo dno Dola bistveno višje kot pa danes.

⁵ Patronat nad to župnijo ima oglejski patriarh vse do l.1394, ko preide patronat na Ortenburžane.

⁶ Cerkev je nekoč stala na majhnem gričku, med graščino in cerkvijo je bila cca 1,5 m globoka dolina, sedanje okolje cerkve in župnišča je nasuto, itd. Celotno obzidje je bilo postavljeno na nižjem nivoju od mestnega trga, pa še ta je deloma nasut. Ko vstopimo danes v Šivčevo hišo, stopimo po stopnicah navzdol, bolj ko se bližamo zadnjemu delu hiše, nižje se spuščamo navzdol. To velja tudi za druge hiše. Še na Lajerjevi sliki je obzidje zelo nizko, podobno tudi na Valvasorjevi. Vsa Trubarjeva ulica je nekaj metrov na debelo nasuta. Kuhinja Muhnekove hiše (t.j. najstarejši

Današnja ravnina je nastala predvsem z nasipanjem izza nekdanjih obrambnih zidov.

Najstarejši zemljiški posestnik v Radovljici je grof Ortenburški, vendar se mora tudi še pred njimi pojaviti tudi cerkev. S prenosom prafare v Radovljico (za kar so zaslužni Ortenburžani) se pojavi cerkev kot lastnica, na drugi strani pa župnik (plebanus) kot upravitelj cerkve in cerkvene posesti ⁷.

Radovljica v srednjem veku ni razvila cehov, saj je bil večinoma samo po en obrtnik iz iste branže. To kaže na razvoj iz dvora. Dvor je moral v visokem srednjem veku imeti okoli sebe vse tisto, kar je potreboval (samoza-dostnost). Z izumrtjem grofov Ortenburških preide posest na grofe Celjske (1418), po izumrtju grofov Celjskih (1456) pa na Habsburžane. Z izumrtjem grofov Celjskih se konča pri nas obdobje, ko se je mesto Radovljica razvijala kot trg. Z nastopom Habsburžanov teži Radovljica k razvoju v mesto.

Prehod iz celjske posesti v habsburško pa ni potekal mirno. Poročila govorijo, daje bila Radovljica v času bojov za celjsko dediščino vsaj delno porušena. Boji se končajo s sklenitvi

del hiše) je še danes cca. 1,5 m nižja od okolja). Mestni jarek je zelo verjetno umetno izkopan, izkopani material pa je služil v mestu za izravnavanje zemljišča.

⁷ Poznano je, da je upravljal vsak posamezen lastnik zase: cerkveno posest ključarji, župnijsko župnik, kaplansko kaplani. Cerkvene dajatve je pobiral vsak zase, lahko bi rekli, da so bili računi ločeni in posebej upravljeni. Kdo je pobiral proštjske dajatve ni znano, zelo verjetno ne sam prošt.

⁸ V zadnjih letih se je začel pojavljati izraz Zgornja Gorenjska.

jo miru v Požarnici:

- 1457, junij 17. Jan Vitovec zasede "gorečo Radovljico". Celjani Radovljico popravijo.
- 1457, december 17. Katarina vdova Celjska preda Radovljico Habsburžanom.
- 1460 - mir v Požarnici.
- 1461 - je ustanovljena Ljubljanska škofija, v katero preide tudi radovljiska župnija s svojimi 22 cerkvami in ki pokriva skoraj celotno območje Visoke Gorenjske. Župnik te župnije je bil ljubljanski stolni prošt.
- 1473 - se pojavi mestna organizacija (mestni sodnik, mestni svet in občina meščanov).
- 1475 - turški vpad na območje Visoke Gorenjske ⁸.
- 1478 jan 21 - odredba cesarja, o nemotenem doseljevanju deželanov v "trg". Tedaj je utegnila biti naselbina že obzidana. Tedaj je več odprtih trgov dobilo mestne pravice (Kočevje 1471, Krško in Lož 1477, Višnja gora 1478).
- 1495 ? - dograjena cerkev sv. Petra.
- V obdobju 1440 do 1493 je vladal avstrijski (habsburški) cesar Friderik III. V tem obdobju preide tudi Radovljica iz trga v mesto.

Niz okoliščin v času okoli prehoda Radovljice v habsburške roke, je torej vzpodbudil nastanek mesta Radovljice. Mir v Požarnici označuje torej za Radovljico dejansko mejo med srednjim vekom in novim vekom, med Radovljico kot trško naselbino in Radovljico kot mestno naselbino. V dveh desetletjih po tem dogodku se naselbina spremeni organizacijsko, politično in obrambno. Med te spremembe sodijo tudi spremembe poslopij, ki so bila prej večinoma lesena, po tem obdobju pa začenjajo nastajati predvsem zidane hiše. Vtem obdobju dobi Radovljica novo cerkev, ki se do danes ni bistveno spremenila. V to obdobje zelo verjetno sodi tudi vzhodni del graščine inproštija. Zadnja se prvič omenja v urbarju l. 1498.

Vtem obdobju nastane torej staro obzidje okoli cerkve in proštije. Severni del tega obzidja prikazuje Valvasor dve stoletji pozneje, zelo verjetno še v prvotnem stanju. Valvasor prikazuje stanje v času, ko turška nevarnost še ni pojenjala, ko je bilo mesto potrebno še braniti. Tedaj so morala biti obzidja in obrambne naprave še dobro vzdrževane, kar se odraža tudi na sliki sami.

Če je bil splet okoliščin vzpodbuda za nastanek mesta, je bila turška nevarnost vzpodbuda za nastanek mestnih utrdb. Stalna turška nevarnost je vzpodbudila deželne oblasti, da so leta 1471 vzpostavile v avstrijskih dednih deželah (Kranjska, Koroška, Štajerska, Gradiščanska) sistem

rednega obveščanja, ki je temeljil predvsem na kresovih. [B109, k.II, s.172]

Turška nevarnost se je zmanjšala s postavitvijo Vojne krajine na Hrvaškem, katere središče je bilo v Karlovcu, kjer so v letih 1579 do 1581 zgradili trdnjavo. Dokončno pa poneha po bitki pred Dunajem l. 1683, ko so bili Turki premagani in se po tej bitki niso več opomogli. Od tedaj naprej postajajo obrambne naprave vedno manj pomembne in manj vzdrževane.

ANALIZA SLIKOVNEGA GRADIVA.

Marsikje na slikah vidimo, da so zidovi že zelo razpadli. Da so se zidovi vsaj deloma ohranili, se moramo zahvaliti prednikom, ki so jih vzdrževali. Prvotni zidovi so bili vezani z apneno malto in slabo obstojni. Zato so jih tedaj pokrivali z lesenimi strehami, da so bili suhi in jih vlaga ni razjedala. Lesena ostrejša zidov so bila povezana tudi z lesenimi hodniki in vključena v obrambne funkcije.

Na zidovja so vplivali tudi drugi dejavniki, predvsem potresi, ki so jih rušili in jih je bilo potrebno obnavljati. Velik vpliv so imeli tudi politični dogodki, saj je znano, da so bili skupaj z drugimi zgradbami, zidovi podrti vsaj dvakrat. Nanje pa so vplivale tudi druge naravne katastrofe, kot so požari, povodnji, itd.

Pomembnejši dogodki, ki so vplivali na radovljiške utrdbe:

- gradišče na mestu, kjer stoji danes cerkev in župnišče – odkopani okopi?
- postavitve prve znane cerkve in prenos prafare z Rodin v Radovljico ob koncu 13. stol.;
- velik potres 1. 1348;
- boji za dediščino grofov Celjskih v letih 1456-60 in požig Radovljice 1. 1457;
- pridobitev mestnih pravic ob koncu 15. stol.;

- velik potres 1511. mar. 26;
- požar 1. 1654;
- velik potres 1690, dec. 4;
- Miklavževa povodenj 1739, dec.4;
- Požar v Predtrgu 1761, april 4;
- preselitev pokopališča na Gradišče v obdobju 1780 do 1790⁹.
- požar 1. 1835, noč 21/22. april. V mestu je pogorelo 48 hiš, v Predtrgu pa 47, deloma je pogorela cerkev, kaj pa je bilo z graščino, ne vemo.

Ko zidovja niso bila več pomembna, so jih začeli zanemarjati, izgubila so lesene dele, počasi pa so začela tudi sama propadati.

Cement in beton se pri nas pojavita šele po izgradnji gorenjske železnice 1. 1870. Vsa vzdrževalna dela v zadnjih 130 letih so bila opravljena z betonom, ki pa omogoča drugačen način gradnje.

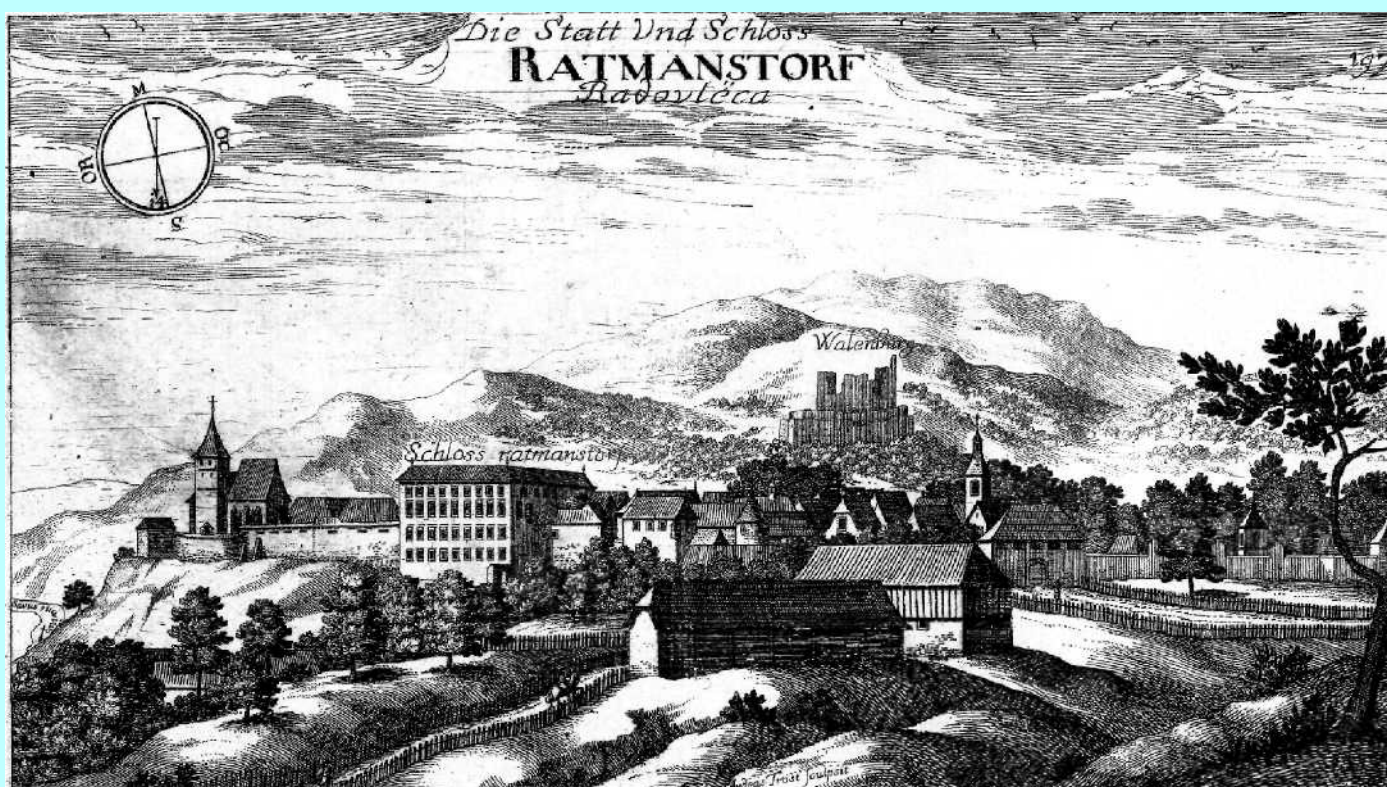
Na sliki B3, ki prikazuje letalski posnetek Radovljice, so podani ostanki starih zidov in označeni z vijoličasto barvo, z rumeno pa so podane lege, starih, a prenovljenih zidov.

Vedno večje potrebe po prostoru pa so zahtevale uporabo tudi tistih predelov, ki so bili prej namenjeni obrambi. Ker so stara zidovja propadala, so v 18. stol. začeli graditi prek njih nova tako, da so jih enostavno od zunaj zazidali, sprva so to delali z apneno malto, pozneje pa z betonom.

⁹ Pokopališče je bilo preseljeno v obdobju 1780 do 1790, cerkev sv. Križa pa posvečena 11.11.1817. [A 7/16,s. 280]



Slika B3. Staro mestno jedro Radovljice danes.



Slika B4. Radovljica ob koncu 17. stol. kot jo je videl Valvasor.



Slika B5. Današnji pogled na Radovljico z iste pozicije, ki jo je uporabil Valvasor.



Slika B6. Radovljica in goreči Predtrg na sliki iz l. 1761. (Studenčice)

Tako segajo novejši zidovi na mnogih mestih izven črte prvotnih zidov (označenih z rumeno barvo). Izjema je samo proštija, kjer so novejši del nadzidali na stari zid - slika B23.

Kot je bilo že zgoraj omenjeno, prikazuje Valvasor Radovljico v tretjem četrtletju 17. stol., ko turška nevarnost še ni minila. Tedaj so morale biti mestne utrdbe še aktivne, po tem obdobju pa so jih začeli zanemarjati in zazidavati.

Podrobni pregled slike B4 nam razloži marsikaj.

Opazimo, da so že tedaj nekatere hiše grajene na samih obzidjih. Tako je graščina postavljena na zid, a tudi Magušarjeva hiša.

Najbolj na levi strani opazimo, da je pobočje precej strmo, tako kot je tudi danes in da je v tem pobočju majhna vboklina, na mestu, kjer nastopa obrambni jarek (pri drevesu).

Pred zakristijskim stolpom se nahaja majhna ravnina, na kateri se je verjetno nahajala pot, ki jo prikazuje tudi slika B6.

Od zakristijskega stolpa proti graščini se nahaja okroglo obzidje brez obrambnih odprtin, ki sega do drugega cerkvenega opornika. Na sliki B4 je prvi cerkveni opornik med zvonikom in prvim cerkvenim oknom, dejansko pa je ta opornik šele za cerkvenim oknom. Na Valvasorjevi sliki se pokrivate drugi cerkveni opornik s prvim opornikom v obrambnem zidu.

Od srednjega opornika naprej proti graščini se obrambni zid spremeni. Je

višji in raven, v njem se nahajajo obrambne line, ki zahtevajo na notranji strani hodnik, na katerem so stali brambovci. Ta hodnik vodi od drugega cerkvenega okna pa vse do graščine s tem, da je vmes enkrat prelomljen. Na graščino se priključuje na vzhodni steni ali na vogalu ali nekoliko globlje izza vogala. Ta hodnik je bil znotraj obzidja.

Pozneje so ta hodnik opustili in ga nadomestili s hodnikom, ki je bil postavljen na obrambni zid izpred obrambnega zidu, deloma pa tudi z drugimi stavbami, postavljenimi pred in za prvotni zid. Vzrok za tako predelavo hodnika vidimo lahko samo v premaknitvi grajskega oratorija v cerkvi in njegovega prehoda na zunanji povezovalni hodnik v času, ko so se obrambne zahteve že znižale.

Izza Obzidja med cerkvijo in graščino vidimo dve stavbi: majhno, nizko, ki je bila verjetno tedaj mežnarija, in večjo v ozadju, ki je bila graščinska zgradba (Kacjanarica).

Graščina je na severni steni narisana kot ravna stena z devetimi kolonami oken (dejansko jih je 11) v štirih vrstah. Valvasor ne opazi obrambnega stolpa, pač pa vrata ob severozahodnem vogalu, skozi katere pelje pot ob severni steni graščine. Na zahodni steni ima 4 kolone oken tako kot danes.

Iz zahodne stene graščine vodi obrambni zid naprej proti zahodu tako, da se priključuje na graščino južno od druge kolone oken. Na tem obramb

nem zidu se nahaja stavba v obliki »L« (današnji Lectar), vidna še na sliki B19.

Obrambni zid poteka naprej proti zahodu, pušča vmes prazen prostor (Vidičeva hiša tedaj ne sega do obrambnega zidu) nato pa se na zidu pojavi na mestu sedanje Magušarjeve hiše stolp s tremi zgornjimi okni, spodaj brez odprtin, ki je podobno grajen kot tedanja kaplanija.

Od tega stolpa naprej proti severozahodu poteka obrambni zid na sredino okroglega (severnega) obrambnega stolpa. Med Magušarjevo hišo in okroglim stolpom pa se, odmaknjena od zidu, nahaja manjša hiša.

Pod graščino so vidna na severnem kotu vhodna vrata na gospodarski poti, ki vodi izpod severnega dela graščine iz Grabna v smeri cerkve in omogoča dostop tudi do kletnih prostorov graščine, kar je razvidno tudi iz slike B6.

Ogled današnjih zidovij pa je pokazal, da se določene navedbe na sliki [B4] ne ujemajo z dejanskim stanjem:

- Obrambni zid od zakristijskega stolpa naprej proti zahodu je danes raven - Slika B13.
- Oporniki v obrambnem zidu so morali biti v podaljšku cerkvenih opornikov, če so hoteli odigrati svojo funkcijo. Bili so namenjeni podpiranju samih cerkvenih opornikov in so morali biti zgrajeni takrat kot

cerkev, saj morajo prenašati sile, ki jih povzročajo obokani cerkveni stropi. Cerkev predstavlja skupaj z obrambnim zidom eno statično enoto, saj cerkveni oboki niso bili povezani z železnimi stezniki - slika B4.

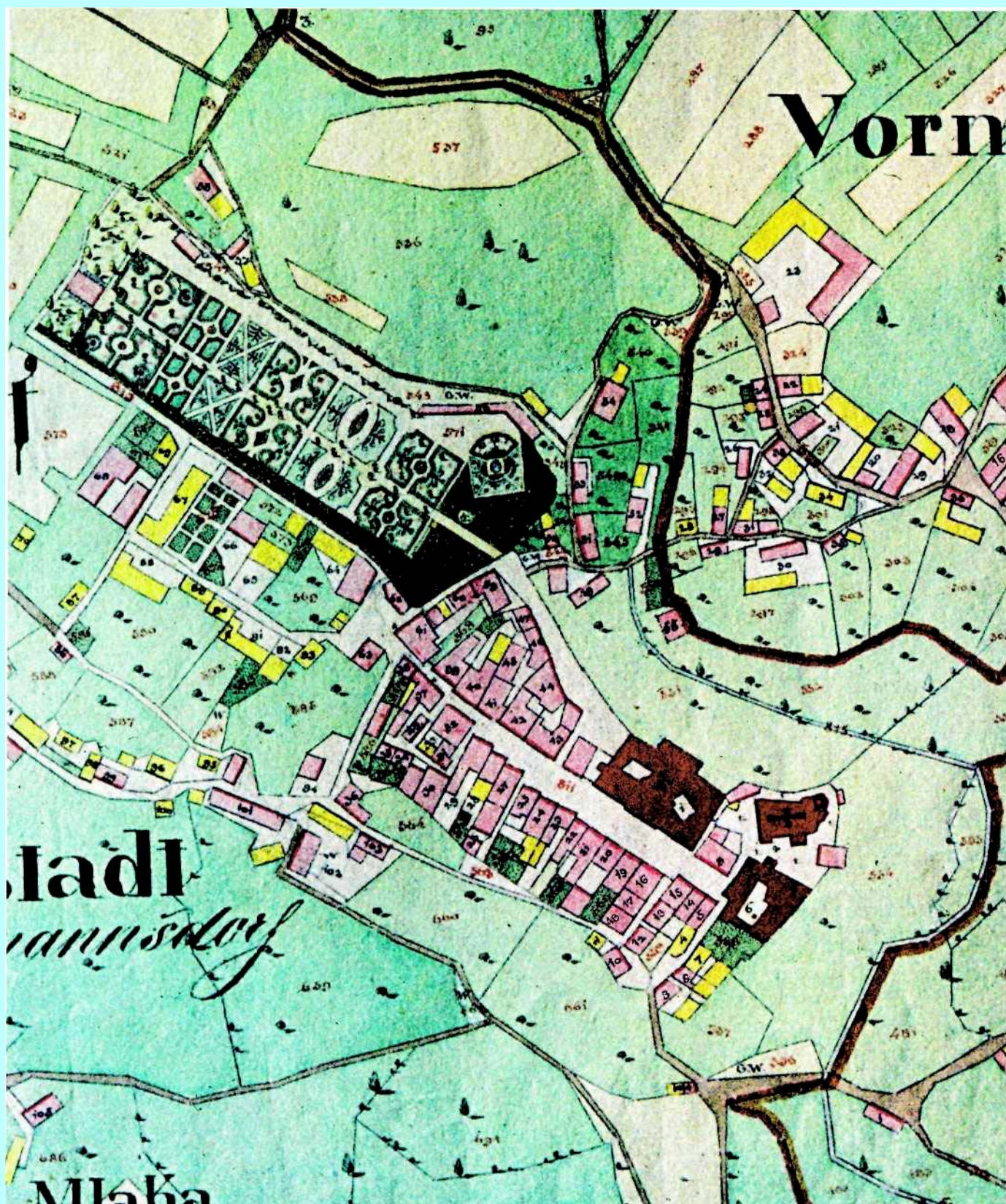
- Prostor med cerkvijo in obrambnim zidom je tako ozek, da so morali zožiti celo severno cerkveno ladjo, ki je ožja od južne. Prostor na pomolu je bil torej zelo omejen - slika B17.
- Obrambni hodnik je omogočal povezavo graščine s cerkvijo na mestu drugega okna v cerkvi in prvega opornika v obrambnem zidu, lahko pa tudi na mestu tretjega okna in ustrežajočega drugega opornika v obrambnem zidu. Po drugih izročilih pa naj bi bila ta povezava na mestu prvega okna. Tedaj je bil hodnik, po katerem so plemiči hodili na svoj "kor" nasproti – oltarja sv. Barbare, istočasno tudi obrambni hodnik.
- Oratorij (kor) bi torej utegnil stati na mestu današnjega drugega ali tretjega okna.

Tako govorijo današnji ostanki v obrambnem zidu pod cerkvijo. Dokumenti pa govore, daje bil nadstropni oratorij nasproti kapelice sv. Barbare, t.j. pri prvem cerkvenem oknu.

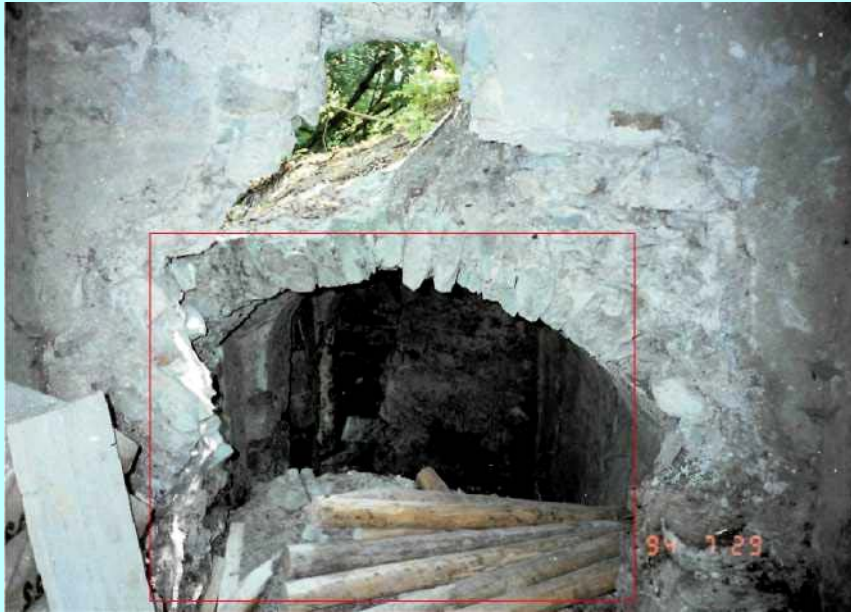
Oglejmo si sedaj še druge slike, mogoče bodo te prinesle rešitev - sliki B7 in B8.



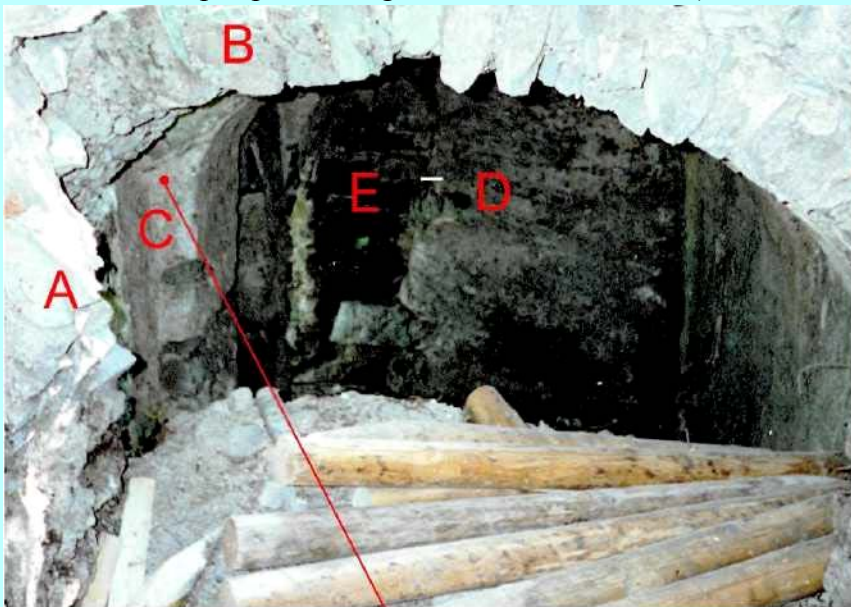
Slika B7. Radovljica I. 1807. [AS, zbirka načrtov XLV]



Slika B8. Radovljica v Franciscejskem katastru, v tekstu FK [AS, FZK]



Slika B9a. Klet pod prehodom graščina - cerkev l. 1994. (f.)



Slika B9b. Podrobnost iz slike B9a. (foto F. Valant)



Slika B9c. Podrobnost slike B6.

Kdaj so zgrajeni zidovi?

Za mnoge slike še danes ne vemo kolikor toliko pametne razlage. Tako vidimo na sliki B9 izpod zidanega prehoda med cerkvijo in gradom vhod, kije bil fotografiran l. 1994 (Franc Valant) in prikazuje ta vhod v tedanjem času, preden je bila zgrajena sedanja terasa. Na tej sliki vidimo 4 oboke:

*najbližji - A, se je nahajal pod sedanjim prehodom in se nahaja v isti ravnini kot sedanji zid,

*tistega takoj za njim - B, ki predstavlja zazidavo po preselitvi pokopališča na Gradišče, ko se hodnik postavi pred predhodni hodnik (C), ki ga predstavljata sliki B7 in B8;

*tretjega (C) precej jasno vidimo na sliki B6, ki prikazuje stanje l. 1761.

*Temu času lahko pripisujemo tudi četrti obok v ozadju, oba dva skupaj pa predstavljata podnožje zidanega hodnika, postavljenega pred svetli zid D.

*Za tem obokom pa vidimo temno ozidje (E), ki naj bi sodilo v srednji vek. Prvotno ozidje (E) se na tem mestu nahaja okoli 2,5 m izza sedanjega.

Slika B9. Zidovi v nekdanji kleti pod hodnikom graščina - cerkev. (foto Franc Valant)

Ob severnem vogalu cerkve naj bi stal nekoč zahodni obrambni stolp, ki bi skupaj z zakristijskim in kaplanijskim obkrožal cerkev [A7/16, s.278]. Če je res stal tukaj, potem bi moral biti popolnoma porušen skupaj s pokopališkim zidom. Vendar srednjeveški pokopališki zid ni mogel imeti nobenih obrambnih stolpov, te bi lahko dogradili šele pozneje.

- A. sedanji zid (obok) po 1. 1835.
- B. zid(obok) od~1785* do 1835 stol.
- C. most od~1661 (1761) do~1785*¹⁰
- D. zid od ~1478 do ~1661 (Valvasor)
- E. prvotni (srednjeveški) pokopališki zid.

Stik med graščino in hodnikom je še danes narejen tako, da se zunanji del hodnika navezuje na skrajni zunanji vogal graščine, kar je razvidno iz slike B10.

Danes je torej zamik popolnoma izginit, nekdanji zamik je sedaj popolnoma zazidan. Na sliki B10 vidimo, da se začne hodnik kriviti še preden doseže vogal, da so prvi trije stebri, na katerih stoji hodnik in železni drogovi, ki povezujejo oboke samo do tretjega, v isti ravnini. Vrata, ki vodijo na severno stran graščine, so pa že za več kot pol metra zamaknjena skupaj s hodnikom v smeri proti cerkvi.

Hodnik je torej na vogalu graščine že dozidan k prvotnemu (starejšemu) zidu graščine, ta dozidava pa je potem speljana tako, da je vhod na hodnik iz

¹⁰ Preselitev pokopališča v letih 1780-1790.



Slika B10. Stik med graščino in odnikom.

graščine že postavljen na prvotne zidove, brez podzidav. Hodnik se torej začne odvajati od graščinskih zidov za oknom, oz. ob tretjem stebri, ki podpira hodnik -slika B10.

Obrambni zid na severni strani cerkve ima opornike tam, kjer ima tudi cerkev na zunanji strani opornike, ki omogočajo prenašanje sil, ki jih povzročajo oboki glavne ladje. Ti so bili zgrajeni tik preden so gradili cerkev s svojimi podpornimi zidovi, torej v obdobju pred l. 1495, ko naj bi bila cerkev gotova. Obojni oporniki so namenjeni isti funkciji: prenašanju sil na temelje. Oporniki v obrambnem zidu so bili namenjeni sprva samo zagotavljanju trdne opore opornikom v cerkvenem



Slika B11. Graščina, severovzhodni del



Slika B12. Prelomi v ostrešju vzhodnega dela graščine.

zidu. Cerkev in obrambni zid sta morala biti zgrajena medsebojno usklajeno (istočasno?). Pozneje pa so morali nekoliko prirejati nuditi tudi oporo povezovalnemu hodniku.¹ Predhodnica današnje cerkve verjetno ni imela podpornih zidov. Deli, ki so ostali od prvotne cerkve, se nahajajo okoli zvonika, ki predstavlja prvotni del zgradbe, ob kateri je bila pozneje narejena sedanja cerkev.

Celotno mestno obzidje je bilo zgrajeno po l. 1457, ko naj bi bil trg Radovljica porušen v bojih med Celjani in Habsburžani ter pred l. 1495, ko je dokončana cerkev. Mordaje ostalo tedaj od prej samo okroglo ozidje na severni strani cerkve, ki ga prikazuje slika B4. Tukaj tudi opazimo, da prvi cerkveni opornik za časa Valvasorja še svojega nasprotnega opornika v obzidju, saj je prehod med cerkvijo in obzidjem tukaj dovolj širok, da je opornik dobro sidran že sam.

Taka cerkev je morala dočakati tudi potres 26.3.1511. in ga je verjetno dobro prestala, saj je bila skoraj nova. Bolj vprašljivo pa je, kako so ta potres preživeli obrambni zidovi, čeprav so bili še sorazmerno mladi.

Graščina ima v svojem vzhodnem traktu do oken v 1. nadstropju na znotraj nagnjene zidove - slika B11.

¹¹ Po analizi drugih avtorjev so bili opor niki dodani šele po potresu l. 1511. To je dvomljivo zaradi statičnih razlogov. Bolj verjetno je, da so bili tedaj le popravljeni, saj jih je potres utegnil prizadeti.

Očitno so spodnji zidovi precej starejši od zgornjih, a tudi starejši od tistih v zahodnem traktu.

Prvotni leseni hodnik, ki je potekal za cerkvijo ob obrambnem zidu, je služil sprva samo ob rambi. Ker je bil ta hodnik postavljen med cerkvijo in graščino, se je ponudila tudi prilika, da je bil grad povezan s cerkvijo tako, da je bil omogočen dostop do na-sprotne strani kapelice sv. Barbare, kot nam to prikazuje Valvasor slabi 2. stoletji po dozidavi cerkve.

Thurni so postavili kapelico sv. Barbare okoli l. 1661, saj je bila sv. Barbara njihova zaščitnica. Tako so utegnili vzhodni trakt gradu tudi dograditi Thurni, vendar samo 1. nadstropje, saj sta bila kletni prostor in pritličje že tedaj starejša. Celoten ta del graščine je starejši od južnega dela graščine, ki je dograjen na severovzhodni del graščine, kar kažejo prelomi v ostrešju na mestu, kjer danes izhaja povezovalni hodnik med graščino in cerkvijo - slika B12, točka C.

Zahodni trakt je mogoče pripisati Dietrichsteinom, sodeč po grbih z letnico 1565, odkritih l. 1996 pri obnavljanju gradu - slika B13,. Glavni grb (na sredini) je grb Moriza Dietrichsteina,



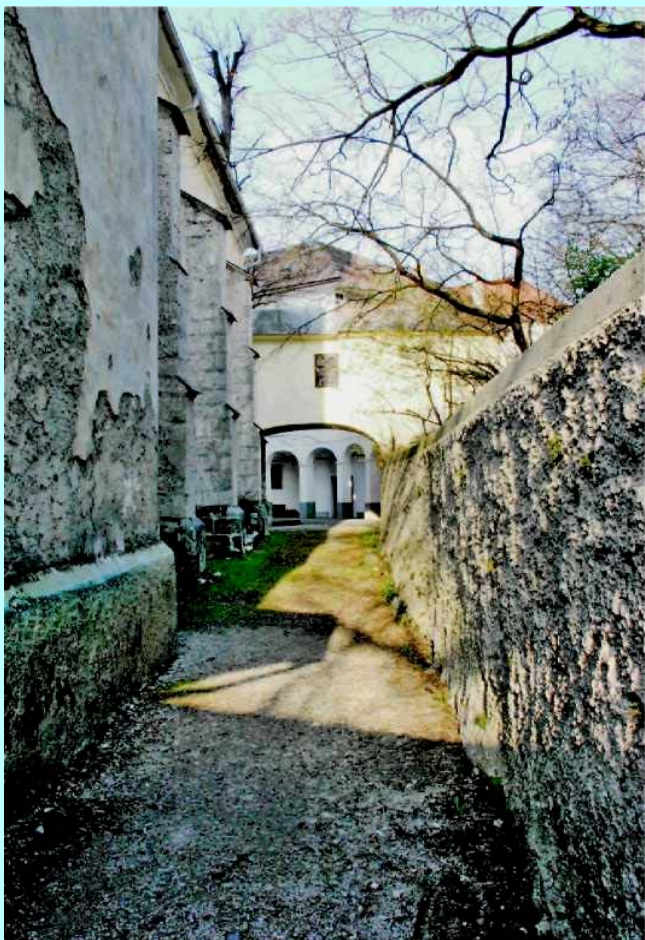
Slika B13. Grbi v zahodnem delu graščine.



Slika B14. Napis 1730 na portalu Dralkine hiše.



Slika B15. Sedanji hodnik med graščino in cerkvijo.



Slika B16. Zazidave med oporniki obrambnega zidu.

zakupnika radovljiškega gospostva med l. 1549 in 1575, ko se omenja kot pokojnik, levi je grb koroške družine Khevenhüller, iz katere je izhajala Morizova žena Ursula, desni grb pa koroške družine Harach.

Stavbe med graščino in cerkvijo, ki jih prikazujeta oba zemljevida iz l. 1807 - slika B7 in l. 1826 - slika B8 ter slika B6 iz l. 1761, nastanejo verjetno šele mnogo pozneje, ko se prvotni obrambni zid začne nadgrajevati. To nam pokaže tudi analiza stika med graščino in obrambnim zidom proti cerkvi, podani na sliki B9.

Slika B17. Prostor med cerkvijo in obrambnim zidom.

Vzhodno od točke, obravnavane v sliki B9, je še najbolj markanten del med opornikoma 2a in 3 na sliki B16, ki je še danes zagrajen in danes pokrit zgoraj z betonsko ploščo. Ta del v času nastanka slike B6 iz 1. 1761 še ni bil zazidan. Današnja oblika povezovalnega hodnika sega torej pred prvotni obrambni zid.

Vzhodno od cerkvenega zvonika je zidovje drugačno. Tod branijo zidove posamezni štirioglati stolpi, (zakristijski, kaplanijski in tudi proštija). Očitno je tak celoten vzhodni del vse do konca župnijskega vrta.- sliki B8 in B19. Ta del obzidja je še danes cerkven.

Tudi del zemljišča med obzidjem in današnjo Gradiško potjo bi lahko pripisali cerkvi, saj nam listine govorijo o cerkvenem vrtu okoli cerkve [B139, s.533], na kar kaže analiza slike B19 iz 1. 1765. Tedaj se tod nahaja nekaj nizkih, verjetno lesenih zgradb. V Franciscejskem katastru se 1. 1826 - slika B8, nahajata že 2 zidani zgradbi in 4 lesene. Atudi nekdanje pokopališče je pripadalo cerkvi in sodilo za pokopališki zid okoli cerkve. Ta del obzidjaje zelo verjetno nastal tako, da so srednjeveškemu pokopališkemu zidu dodali stolpe, ter ga dvignili na primerno višino, ni pa jasno, kako je potekal prvotni pokopališki zid na območju med graščino in cerkvijo. Ohranjene strelne line v južnem delu proštije nam omogočajo oceniti, kako je ta zid nekoč izgledal in kako je bil visok. Vsekakor je zgornja lina zahtevala obrambni hodnik na primerni višini.

Ker je bil ta del zidu obrambno manj sposoben, so zelo verjetno naredili pod njim okop, ki si ga danes nekateri razlagajo kot nekdanji okop gradišča, ki naj bi tod obstajalo v 9. stol. Ta naj bi prvotno na severu segal vse do graščine, na jugu pa do Gradiške poti, mogoče celo do Ceste Svobode.

Varianta II.¹²

1. Hodnik med cerkvijo in graščino nastane sprva kot obrambni zid, na katerega je z notranje strani postavljen hodnik. Ta sprva nima povezave z graščino. Nanj se je hodilo s pokopališča.

2. Na ta hodnik so Thurni naredili dostop iz cerkve in graščine, da se je nato lahko uporabljal kot povezava med graščino in oratorijem v cerkvi. To je bilo izvedeno okoli 1.1661, ko kapela sv. Barbare v cerkvi še ni bila dogotovljena. Grof je obljubil, da bo naredil nov, zidan hodnik, da z lesenim hodnikom ne bo ogrožal cerkve ob morebitnem požaru, vendar je ob vizitacijah 1665 in 1669 ta hodnik še vedno lesen, torej tak, kot ga prikazuje Valvasor na notranji strani obzidja.

- Obzidje vzhodno od vstopa v cerkev je na Valvasorjevi sliki okroglo, danes paje ravno!??

Če je bilo obzidje porušeno ob potresu 1690, potem je utegnilo biti obnovljeno tako, da ni ogrožalo obrambne varnosti, če pa je bilo obzidje porušeno ob povodnji 1.1739, pa obrambna varnost ni bila več tako pomembna, saj je tedaj v mestnem jarku že stala Dralkina hiša. Zato je bolj verjetno, da je bilo obzidje in pobočje

Dola severno od cerkve prizadeto od povodnji in ne od potresa.

3. Tedaj je bilo mogoče tudi že prenesti hodnik na zunanjo stran obzidja, narediti nove podpore za hodnik, take kot jo prikazuje slika B15 na 2. oporniku.

Proti temu govori dejstvo, da sega 2. opornik samo do 2. okna v cerkvi. Če je bil oratorij v cerkvi takoj za zvonikom, bi moral biti dozidan tudi 1. opornik v obrambnem zidu. Te dozidave pa ni.

Če je segal hodnik zunaj obzidja do zvonika, potem je bil lahko podrt samo ob povodnji 1739, ter nato ponovno pozidan. Ker na prvem oporniku ni nikakršnih sledov dozidav, zato je bil zelo verjetno ves pozidan na novo. V tem primeru je bil že tedaj dostop do cerkve premaknjen na cerkveni kor, drugi opornik pa je ostal prazen. To pa bi moralo biti vidno na sliki B6 (1. 1761), tam pa ni praznega opornika, takšnega, kot ga vidimo danes.

Slika B6 prikazuje torej stanje po 1. 1739, vendar pomanjkljivo (2 okna v cerkvi, opornikov v obzidju ni, hodnikje na stebrih, ostankov teh pa danes ni več videti, saj so prekriti z poznejšimi dozidavami).

¹² Po izrisu vseh faz razvoja na posebni računalniški risbi - priloženem CD (katalog: 1000, sloji ozadje) od 1.1500 do l. 1826, je bilo ugotovljeno, da do sedaj podana razlaga tega dela ni zadovoljiva. Odgovorila tudi ni na dileme na str. 13, zato je bila narejena varianta II, ki bolje pokriva zahteve.

Thurni so torej že ob koncu 17. stol. začeli ogrožati obrambno sposobnost mesta. Že takoj po tem, ko je Valvasor predstavil Radovljico s severne strani, so se začele zmanjševati obrambne sposobnosti, t. j. po bitki pred Dunajem 1. 1683. Thurni so veliko prej zazidavali obzidje kot pa meščani v mestnem jarku (1730).

Ko so po povodnji 1739 obnavljali severno obzidje, vanj niso več naredili obrambnih lin, z novo pozidavo 1. opornika v obrambnem zidu so torej skrbeli samo za statično varnost cerkve (prvega opornika v cerkvi).

Obrambnega stolpa severno od cerkve, ki se večkrat pojavlja v literaturi, ni na nobeni sliki, ni ga pa videti tudi na nobenih ostankih. Ali je torej sploh kdaj obstajal? Če bi bil, bi ga Valvasor moral videti, a ga ni.

Če bi obrambni stolp obstajal že pred Valvasorjem, potem bi moral obstajati pred zgraditvijo obrambnega obzidja. Torej bi moral obstajati že v srednjem veku in bi utegnil biti del pokopališkega zidu. Verjetno pa se je okrogli zid, ki ga prikazuje Valvasor, nadaljeval pri srednjeveški cerkvi naprej, tja kjer stoji današnja cerkev. Obrambni stolp je tudi skregan s trškimi praviciami, saj trgi niso smeli biti obzidani. To so bili lahko samo gradovi oz. cerkve s pokopališkim zidom. Ta pa ni bil namenjen obrambi, temveč religioznim zahtevam (Božja njiva - pokopališče + cerkev mora biti ločena od posvetnega

zemljišča, na božji njivi veljajo drugačni zakoni, kot na posvetnem zemljišču). Tabori nastanejo kot posledica turških vpadov, v Radovljici pa nastane tedaj mestno obzidje. Zato predhodna faza razvoja v okviru trga ne more biti namenjena obrambi, pač pa trškim zahtevam. Za te pa zadošča že običajen plot (ločen prostor, kjer mora mirovati orožje, kjer sme biti oborožen samo tisti, ki skrbi za red). Obrambno sposobno pa sta bila tedaj grajena samo župnišče in graščina.

Analiza slike B18.



Slika B18. Severna stran Radovljice sredi 19. stol. (Wagner)

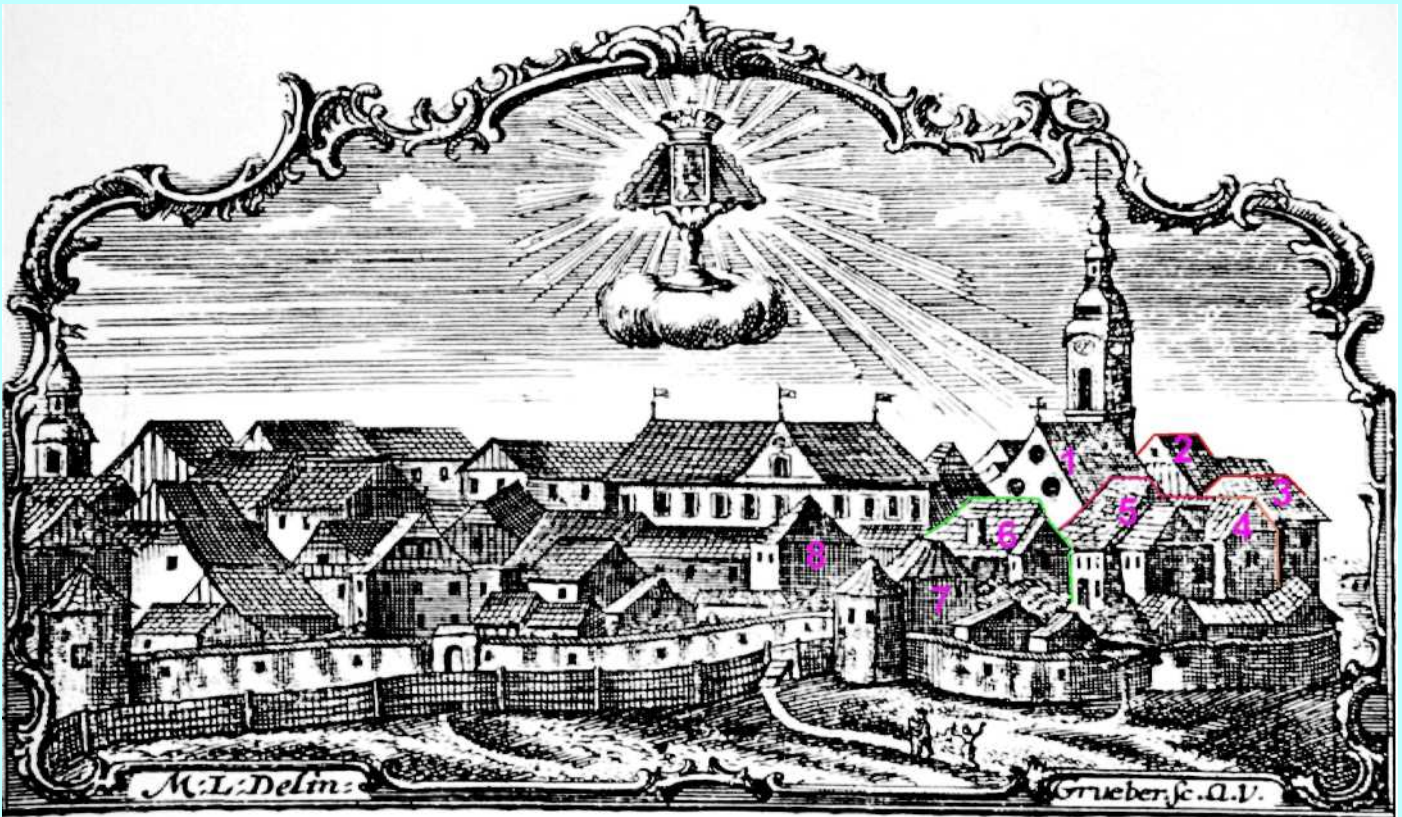
Slika B18 predstavlja severno in deloma tudi vzhodno stran Radovljice. Ker nastane slika sorazmerno pozno, je stanje zelo podobno današnjemu, saj je sprememb sorazmerno malo.

Tedaj je vodila pot iz Predtrga k cerkvi v mestu očitno še vzhodno od zakristijskega stolpa. Zakristijski stolp je tedaj že predelan, obrambne line so zazidane. Vhod skozi zid nakazuje tudi nivo terena izza cerkve, ki je očitno še nižji, kot pa je sedanjí. Očitno pa je tudi, daje zid že predelan, saj v njem ni več obrambnih lin in streha nad zidom je zmanjšana, obrambni hodnik pa že zdavnaj odstranjen.

Severno pobočje se tedaj že počasi zarašča, predvsem v predelu za cerkvijo. Pot, ki je nekoč vodila od mostu v Grabnu k vratom pod severno steno graščine ne obstaja več. Očitno prevzame njene funkcije nova cesta, ki vodi po današnji Trubarjevi ulici. Ta cesta torej ne služi več samo gradu za povezavo s svojim vrtom, temveč postane javna cesta, na katero so zgrajeni tudi vhodi v hiše na tej ulici.

Kaplanija je že takšna, kot je danes. Ima tri nadstropja (klet, pritličje in 1. nadstropje), ter dozidek za stopnišče z notranje strani obzidja.

Analiza slike B19.



Slika B19. Slika Marka Layerja iz l. 1765.

1 cerkev	2 hiši v Predtrgu	3 kaplanija	4 proštija
5 župnišče	6 Štekej	7 Slosar	8 grajska hiša

Slika B19 predstavlja Radovljico z južne strani. Prvotna proštija (proštijski dvorec) je del prvotnih utrd, vendar zidanih predenje narejena nova cerkev oz. vzporedno z novo cerkvijo, vse skupaj pa po ustanovitvi ljubljanske škofije l. 1461. Do tedaj je obstajalo samo župnišče zahodno od proštije. Obe stavbi tedaj nista bili med seboj povezani.

V predelu izpred visokih (zidanih) hiš od Slosarja do župnišča so majhne, lesene hiše, brez Varlovega stolpa in

brez majhnih vrat v smeri Gradišča. Pot (pešpot), ki vodi na Gradišče in proti Predtrgu (k Malevsu), verjetno pa tudi proti savskemu prehodu v smeri Kamne Gorice, poteka izpod okroglega stolpa pod spodnjimi vrati prek ograje in se odcepi od poti, ki poteka ob cesti proti Savskemu mostu (današnji Pižev most).¹³ Zelo zgodaj je utegnil biti razvit predel med današnjo Gradiško potjo in Cesto svobode, kjer je

¹³ Ko se je v letih 1780-90 preselilo pokopališče na sedanjo lokacijo na Gradišču, je bila tudi potrebna nova povezava. Tako nastane predhodnica sedanje Gradiške ceste, vidna v FK. Tedaj so odstranili obrambni zid ter naredili novo pot, ki se je priključila na prejšnjo peš pot izpod današnjega Varla. Ta predhodnica je podana nasliki [A21].

utegnilo biti še v času okoli l. 1765 več lesenih hiš. Te so imele v primerjavi s tistimi, zahodno od Ceste svobode, majhne parcele, kot je to razvidno v FK. Med tem predelom in izpred župnišča se je verjetno nahajal prvotni prostor srednjeveškega trga.

Ves ta predel je bil ograjen s prvotnim obrambnim zidom¹⁴, a enake značilnosti, enako višino, verjetno tudi enak način gradnje in je grajen v lokih. Segal pa je vse doproštije (slika24, točkaA), a tudi naprej proti graščini vse do vhoda na ora-

torij, kot nam to prikazuje Valvasor. Proštija je stala na obrambnem zidu, kot nam to prikazuje slika B18. Proštija ima na spodnji strani podobne oboke, kot jih vidimo na Šivčevi hiši - slika B21.

Cerkveni del južno od proštije in južni del do Varlovega stolpa (domnevno prvotno cerkveno zemljišče) ima podobne značilnosti, kot zahodnejši del do okroglega stolpa pri spodnjih vratih. Na sliki 16 je to obzidje prelomljeno na mestu, kjer naj bi se stikala cerkvena in



Slika B20. Pobočje vzhodno od cerkve.



Slika B21. Proštija danes - severovzhodni del.

trška posest. Tod naj bi na cerkvenem delu stal Varlov stolp, vendar ga na sliki B19 ni videti. Ali je tedaj že obstajal? Slika B7 ga tudi ne vsebuje, slika B8 pa prikazuje neko koničasto stavbo, ki ni primerna za stolp. Varlova hiša je torej nadzidana na nekdanje obzidje in ni del stolpa.

Takoj za cerkvenim delom, kot tudi za trškim delom tega dela zidu, se nahajajo majhne, lesene hiše. Hiše na sliki B19 so bile primerjane s situacijo na sliki B8 (franciscejski kataster), posamezne zgradbe pa označene na sliki B19.

Za ta del obzidja ni na razpolago primernih zgodovinskih slik, prikazanje samo na zemljevidih na slikah B7 in B8, delno pa je možno uporabiti tudi sliko B19.

Današnji pregled obzidij je podal precejšnjo odstopanja teh zemljevidov od fotografij, ki so nastale v zadnjem času.

¹⁴ Layer je narisal obrambni zid in zahodni okrogli stolp ob sami cesti, kar je napačno.

Vzhodni del obzidja.

Slika B20 prikazuje vzhodno pobočje pod cerkvijo. Pred severovzhodnim vogalom cerkve (zakristijo) stoji zakristijski stolp. Ta je bil ena od glavnih obrambnih točk v mestnem obzidju. Stoji na pomolu, ki se izpred njega spušča nazdol v Dol. Obrambno pomembnost te točke nakazuje še danes bunker, narejen pred tem stolpom v obdobju 1935-1945.

Obzidje južno od zakristijskega stolpa se sedaj zopet prenavlja, za gradnjo se uporablja beton. Tako vidimo, da se obzidje stalno prenavlja, vzdržuje, s tem pa tudi spreminja. Pri odkopavanju v 70-tih letih so bili odkriti temelji prvotnega zidu, vidni na sliki B2, ter nato ponovno zakriti.

Na pobočju je dobro viden tudi obrambni jarek, po katerem danes poteka steza, ki pa nima dostopa ne s poti na Gradišče, ne iz Dola.

Če gremo po obrambnem jarku naprej, pridemo pod kaplanijo in nato pod proštijo - slika B22. Tukaj opazimo, da se nahaja pred proštijo dozidan vrt, ki nastane po l. 1826. Zidovje vrta je videti staro, grajeno z apneno malto, nad njim pa stoji betonski zid.



Slika B22. Proštija danes - vzhodna stran.



Slika B23. Strelne line v proštiji.



Sliki 24. Ostanki starega zidu med kaplanijo in proštijo.

Zid med proštijo in kaplanijo je bil zadnjikrat obnovljen 1. 2004. Nasutje izza zidu sega do vrha današnjega zidu. Razlika med obema nivojema (vrt in vrh zidu) predstavlja višino nasutij v obdobju od nastanka zidu (proštije) in današnjim stanjem (t.j. v zadnjih petih stoletjih okoli 3 m nasutja). Ostanki prvotnega zidu pa so vidni na zgornji terasi (na slikah B21 in B24 - stik med proštijo in zidom). Od proštije vodi izza sedanjega zidu še viden zid proti kaplaniji tako, da se stika z njo kak meter izza sedanjega zidu - slika B24. Slika B24 nam prikazuje kaplanijo in stik obrambnega zidu na kaplanijski strani, na prvem delu te slike pa je na steni proštije viden priključek zidu na proštijo. Vidimo daje zid priključen na kaplanijo približno 1,7 m od čelne stene. Dozidani del kaplanije pa znaša okoli 2 m.

Ali je potem stala prvotno kaplanija izpred zidu?

Ali paje bil že stolp prvotno tako globok kot je danes in je bil preurejen samo v notranjosti? To je bolj verjetno.

Nasutja pred čelno steno kaplanije so tako visoka, da je današnji vhod celo nekoliko višji, kot pa cerkveni prag. V primerjavi s proštijo je višji skoraj za celo nadstropje. Ali je bila kaplanija znotraj preurejena tako, da so naredili nove nivoje, tako za kletne prostore, kot tudi za pritličje in nadstropje? Sedanja klet je utegnila biti prvotno najnižji del stolpa. Sedanja okna pa so morala biti narejeni naknadno, tako kot tudi v proštiji in celo v Magušarjevi hiši.

¹⁵ Nika Leben smatra, da je nastala istočasno s prvo fazo [A 7/17].

¹⁶ To vodi do sklepa, da je bilo obzidje na odseku od graščine do točke A na sliki B24 enako visoko.

S proštjskega vrta, na sliki B21, vidimo obnovljene zidove, ki stojijo kak meter pred prvotnimi. Najstarejši del proštije je zidan skupaj z obrambnim zidom, nastane torej istočasno, prvo nadstropje pa ima podobno arkado, kot je n. pr. pri Šivčeni hiši. Prvotna vzhodna stena proštije je stala torej kak meter pred zidom in imela isto obrambno funkcijo kot ostali stolpi. Lego, višino in debelino obrambnega zidu na tem delu pa lahko vidimo na ostankih predstavljenih na sliki B21.

V ostrešju proštije vidimo tri prelome, ki verjetno predstavljajo tri razvojne faze proštije. Najstarejši delje tisti, ki je najbližji cerkvi in nastane sredi 15. stol. Kdaj nastane drugi del, južno od prejšnjega, ni bilo ugotovljeno¹⁵. Pri prelomu nad prvim spodaj ležečim opornikom je začetek tretje faze, ki nastane po 1. 1765.

Proštija ima danes v pritličju okna in vrata vdelana v zunanji zid. Teh v prvotni fazi ni smelo biti, oz. so bila lahko zelo majhna in dobro zavarovana. Bolj verjetno pa je, da so bila okna postavljena v stranske stene, pravokotno na obrambni zid, kjer je danes teren zasut, oz. se nahaja druga gradbena faza.

V tem zidu so bile odkrite ob raziskavah in prenavljanju župnišča v zadnjih dveh desetletjih strelne line. Višina nižje line določa spodnjo lego zidu, kije utegnil segati prvotno precej

nižje pod to lino (vsaj 1 m nižje kot je danes), višina zgornje line pa nam pove, daje segal zgornji rob zidu skoraj do današnjih oken. Višina tega dela obrambnega zidu bi bila primerljiva z višino zidu med graščino in cerkvijo na sliki B4¹⁶.

Železne vezi označujejo nivo stropov. Tako lahko ugotovimo, da je zgornja strelna lina v nivoju današnjih stropov pritličja. Če prenesemo to višino po vseh vezeh nazaj na prvotno prošnjo, vidimo, daje bil prvotni zid med kaplanijo in prošnjo precej višji kot pa je danes.

Današnji ostanki starih zidov se nahajajo samo tik pod župnijskim vrtom. Na ostalih vzhodnih in južnih delih pa je zid predelan, obnovljen ali kako drugače spremenjen.

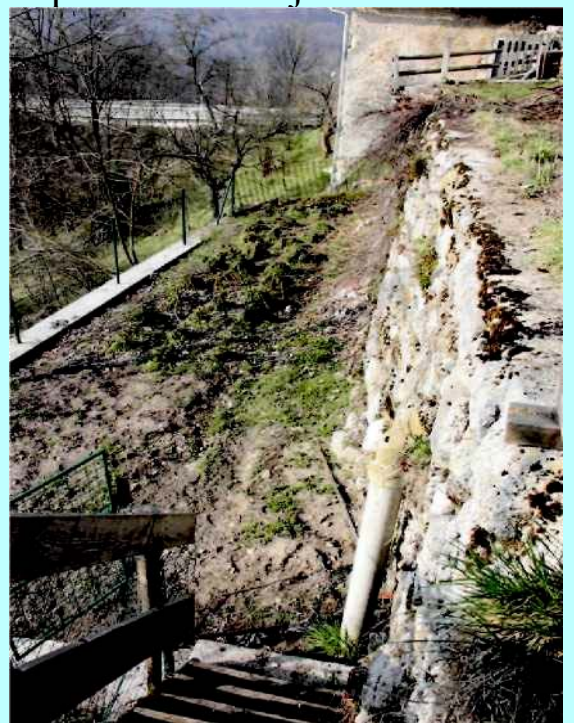
Stari del obzidja je viden na slikah B24 do B26. Na sliki B26 so v podnožju še vidni temelji prvotnih zidov. Prvotni zidovi so bili nekoč v preteklosti obnovljeni od konca župnije naprej še z apneno malto. Ta obnovitev sega vse do linije A na sliki B25, kjer se za časa FK (1826) nahaja v obzidju zob. Župnijski vrt sega od tod naprej še kakih 5 m. Ta

vrt ostane do današnjega časa nezazidan.

Južneje od tod pa je v zidu zob in za zidom nastopajo novejšje zgradbe, nastale v 18 stol. in pozneje. To dodano obzidje sega vse do Varlove hiše, kjer se v



Slika B25. Sklep starih in novejših zidov.



Slika B26. Ostanki starih temeljev zidov pod novejšimi zidovi izpod župnišča.



Slika 27. Varlova hiša



Sliki B28 in B29. Obzidje pod nekdanjo Burcel novo hišo.



Slika B30. Ostanke starejših zidov na Cesti Svobode - 1.

zahodni steni pojavi zopet prvotno obrambno zidovje - slika B27.

Na mestu Varlove hiše je l. 1765 tod obrambni zid. Varlova hiša je zgrajena po l. 1765 in nadgrajuje prvotno zidovje v zahodnem delu, drugi deli zidov te hiše pa nastanejo pozneje. Še l. 1826 je tod samo ozka, koničasta zidana zgradba, ki ji je na vzhodu dodano leseno gospodarsko poslopje.

Višine nasutij so še danes dobro vidne v prošiji, kjer je vhod na spodnji vrt v višini pritličja. V isti višini so tudi pripadajoča okna, vidna na sliki B21.

Zgradbe južno od prošije so bile dodane pozneje. Od tod naprej prek južnega vogala obzidja je bilo obzidje grajeno podobno kot celotno južno obzidje do zahodnega okroglega stolpa, tako kot to prikazuje slika B19. Deloma je bilo grajeno v lokih, imelo je strelne line in leseno streho ter obrambni hodnik, ali pa je bil zid zasut do takšne višine, da je nasutje nadomeščalo obrambni hodnik.

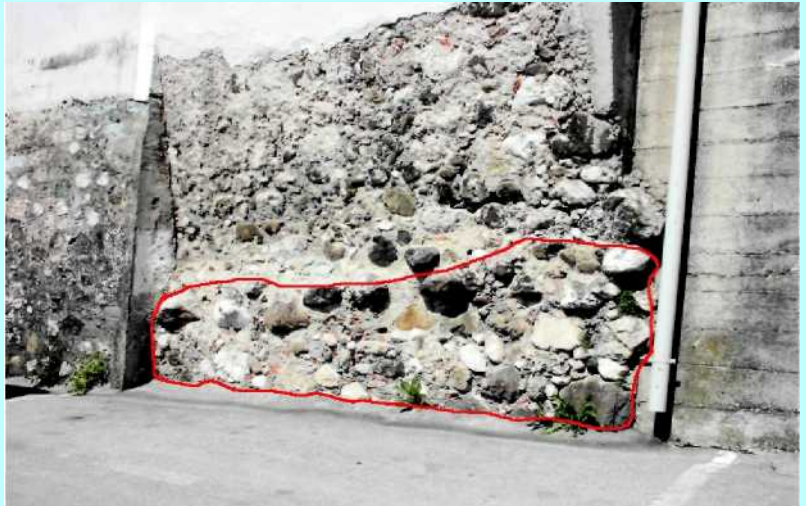
Tako lahko sklepamo, da je segal prvotni zid brez obrambnih odprtin od cerkvenega zvonika do starega dela prošije, od tod naprej pa je imel obrambni zid line. Ta del zidu je bil pozneje - po l. 1765 zasut. Nasutja so postajala vedno višja, zidovi pa so se počasi začeli spreminjati v škarpe, ki so podpirale nasutja. Na teh nasutjih pa seje začelo pozidavati nove hiše, tudi Varlovo.

Južni del obzidja.

Z Varlovo hišo, ki stoji na vogalu vzhodnega in južnega dela obzidij, smo zaključili vzhodni del obzidij. Z Gradiško potjo in nekdanjo Burcelnovo hišo in njenim podzidjem pričenjamo južni del obzidij. Pregled teh obzidij v času, ko so bila aktualna in vzdrževana, je podan zgoraj na sliki B19.

Od nekdanjih obzidij obstaja danes še vidno obzidje pod nekdanjo Burcelnovo hišo, (izpod sedanjega razgledišča na c. Svobode), podano na slikah B28 in B29.

To obzidje je danes že močno predelano. Na mnogih mestih je že sanirano z betonom. Ker se nahaja nad železnico, ki je bila speljana tod pred l. 1870. Tod nastopa močna erozija, saj se je nagib zemljišča po speljavi železnice zelo povečal. Tod se je že začela železniška postaja, ki je zahtevala sprva širino dveh tirov (danes je samo eden). Pri predelavi železniške proge in njeni elektrifikaciji v 70-tih letih preteklega stoletja, se je ponovno širilo železniško postajo in izdelovalo škarpe. Tedaj je bila odstranjena tudi Burcelnova hiša in speljana nova cesta na Gradišče. Tedaj se je obnavljalo tudi nekdanje mestno obzidje, sedanja škarpa. Kot nam prikazuje slika B19 je od tod naprej proti zahodu stal stolp pri spodnjih mestnih vratih. V obdobju 1765 -1807 je bil stolp odstranjen in postavljen



Slika B31. Ostanke starejših zidov na Cesti Svobode - 2.



Slika B32. Ostanke zahodnega okroglega stolpa.

lesena Trevneževa hiša, ki pa je bila odstranjena še pred l. 1868. Nasproti tega stolpaje stala nekdanja Šlosarjeva, današnja Fajfarjeva hiša.

Od Fajfarjeve hiše naprej proti zahodu se nahaja staro obzidje - slika B30, v katerega pa je bilo nekoč vključeno korito za napajanje konj.

Radovljicaje dobila vodovod v prvem desetletju prejšnjega stoletja, šele tedaj je bilo smotrno postaviti korito. Obzidje je nad 2 m višine polno opečnatih vključkov, zidano pa z betonom, tako ne more biti zelo staro. Do takega zidu pride torej lahko šele v 20. stol.



Slika B33. Dralkina hiša in vhod v mestni jarek.



Slika B34. Zazidan mestni jarek pod Dralkino hišo.



Slika B35. Pogled na Dralkino hišo okoli l.1908.

Kakih 30 m po Cesti svobode navzdol (pod Šivčevo hišo) najdemo naslednje ostanke starega obzidja, ki jih prikazuje slika B31. Zahodno od zgoraj omenjene hiše ni najti nobenih ostankov, za katere bi lahko domnevali, da spadajo med prvotne zidove in to do današnje Avguštinove hiše - slika B32, kjer so bili najdeni ostanki zahodnega okroglega obrambnega stolpa, kot nam to prikazuje slika B32.

Zahodni del obzidja.

Na južni in zahodni strani nastopa tretja oblika obrambnega zidu, ki ima obrambni hodnik in tri okrogle stolpe. To zidovje je gradbeno različno od ostalih delov. Sklepi stolpov in zidov so izvedeni tako, da prihaja zid v središče premera stolpa tako, da je iz stolpa mogoče braniti tudi zid. Na tem delu ni bilo sprva nikakršnih stavb, te so se začele pojavljati šele v začetku 18. stol. (Najstarejša letnica na vratih Dralkine hiše je 1730 - slika B14.)

Najbolj je bil branjen zahodni del mestnega obzidja. Med obema okroglima stolpoma je verjetno potekal dvojni zid, prekinjen samo z zgornjimi vrati, kar predstavlja četrto obliko obrambnega obzidja. Zelo verjetno je bilo notranje obzidje izvedeno enako, kot južni del (s strelnimi linami v zidu in obrambnim hodnikom ter potjo ob obzidju).

Zazidavanje v jarku se začne zelo verjetno z Dralkino hišo in sicer s severnim delom, ki je nekoliko zamaknjen proti sedanjemu, novejšemu delu ob vhodu v mesto - slika B33. Slika B34 prikazuje, kako je novejši del (v ospredju) zamaknjen proti starejšemu (v ozadju). Starejši ima še danes v jarku vhod (z letnico 1730 - slika B14), mlajši del (na sliki B32 v ozadju pod mostiščem, na sliki B35 pa levo od vhodnih vrat) paje imel še pred zadnjo rekonstrukcijo l. 2003 svoj vhod iz Jarka, ki pa je danes zazidan [A7/17,s.307].

Ko nastaneta l. 1765 Layerjeva slika B19 in l. 1761 slika B6, stoji v mestnem jarku že Dralkina hiša. Verjetno je bila to prva hiša, ki je segala v prostor mestnih obrambnih naprav. Tedaj so bili okrogli obrambni stolpi še ohranjeni, ravno tako cerkvice v grajskem parku. Dralkina hiša pa nastane kakega pol stoletja potem kot Valvasorjeva slika B5.

Razna mala vrata (vrata pri zakristijskem stolpu, vrata na Gradišče, spodnja mala vrata) na sliki B19, so zelo verjetno nastala šele potem, ko je turška nevarnost že minila, ko je začelo zidovje izgubljati svojo funkcijo, najbolj verjetno pozneje, kot je nastala Dralkina hiša.

Situacija okoli zgornjih mestnih vrat ostaja še naprej precej nejasna. Arheološka izkopavanja - slika B36, niso prinesla dokončne rešitve problema.



Slika B36. Arheološka izkopavanja pri zgornjih mestnih vratih.

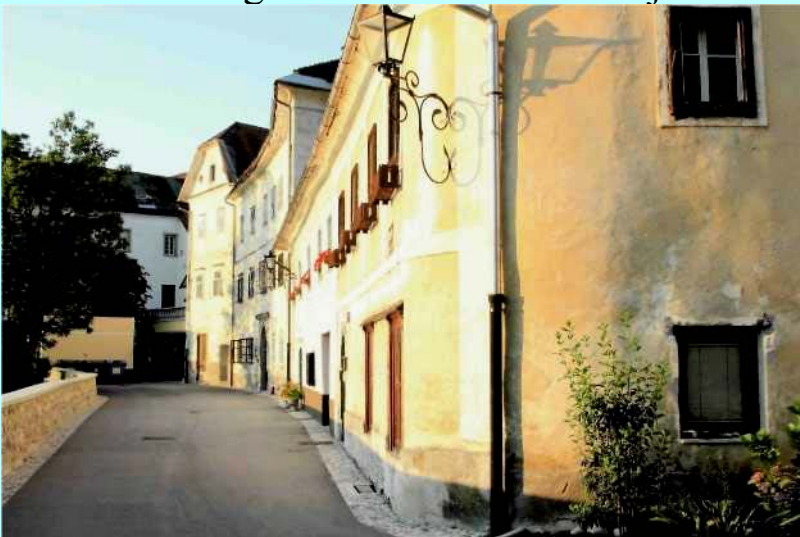


Slika B37. Mestni jarek – severovzhodni del.

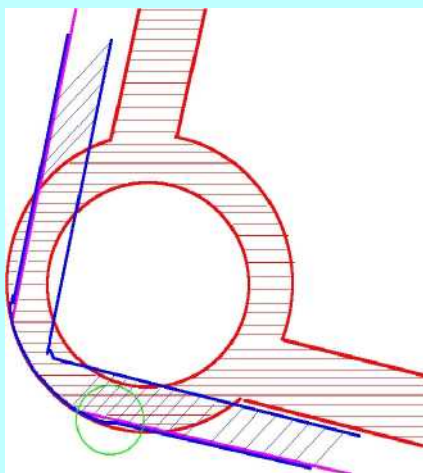
Odkopani zidovi so bili deloma betonski, torej nastali po l. 1870. Zelo verjetno so nastali ob polaganju vodovoda l. 1906 - slika B25. Proučevanja zidov in nadgradnje pričujočih temeljev še niso zaključena.



Slika B38. Pogled na SV stran Radovljice.



Slika B39. Trubarjeva ulica in vogal Janševe hiše.



Slika B40. Vogal Janševe hiše (moder) in okrogli stolp ¹⁷

¹⁷ Rdeče zidovje ponazarja prvotno stanje, ko je še stal stolp in je bil obrambni zid nanj priključen tako, da je bilo mogoče braniti obzidje, modri zid pa predstavlja sedanje stanje.

Današnji severovzhodni del mestnega jarka prikazuje slika B37. Ta je danes že zelo ozek, na zahodni strani je zazidan s hišami, na vzhodni strani pa je oporni zid. Ko se je začelo v jarku pozidavati hiše, so te pozidavali sprva na zahodni strani pozneje pa tudi na mestni strani. Tam je bil poleg jarka na razpolago tudi prostor med obrambnim zidom in hišami. Tako so tudi na vzhodni strani hiše nadomestile nekdanje obrambne naprave (jarek, obrambni zid in pot za obrambnim zidom). Ves del vzhodno od starega zidu je bil nasut, da so s tem pridobili potrebni prostor za hiše in dvorišča. Škarpna na mestni strani jarka je nastala šele l. 2003 in je bila zidana pred starejšo.

Sprva so imele hiše v Jarku glavne vhode v samem Jarku, šele pozneje so dobile vhode iz zgornje poti. Lep primer je Dralkina hiša.

Obrambni zid je potekal od obrambnega stolpa (na slikah B39 in B40) proti jugu pod sedanjimi hišami, Jarek pa je bil zelo širok. Zidovje je utegnilo biti tudi dvojno, vendar do danes še ni bilo najdenih nikakršnih ostankov tega zidu, vsaj ne najužnem odseku.

Severovzhodni del obzidja.

Slika B39 prikazuje današnji pogled na severovzhodno stran starega dela mesta.

Prikazuje pa nam tudi, da se novejša dva dela Magušarjeve hiše umikata ven iz prvotne smeri, ki je potekala proti sredi severnega obrambnega stolpa, kot to prikazuje tudi slika B40.¹⁷



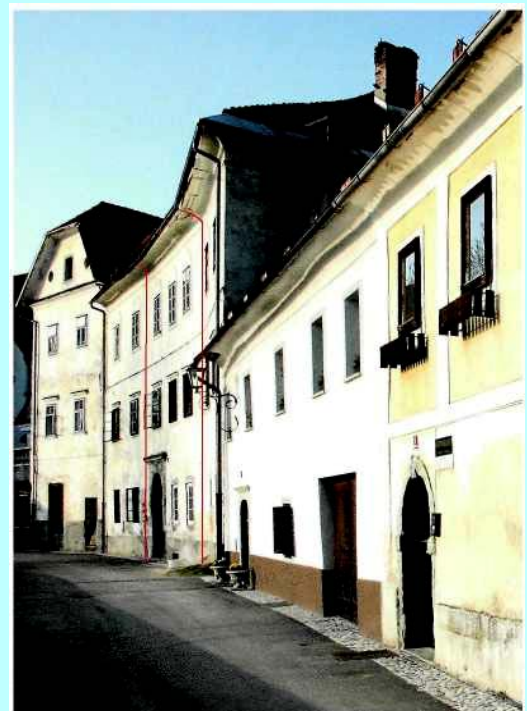
Slika B41. Severni vogal novejšega dela Magušarjeve hiše ob odkopavanjih l. 2002.

Slika B40 nam prikazuje ostanke severnega obrambnega stolpa, vgrajene v severni vogal Janševe hiše. Hiše zahodno od tretjega dela Magušarjeve hiše naprej proti zahodu stojijo torej na lastnih temeljih, zgrajenih pred prejšnjim obrambnim zidom, kar lahko vidimo na ostankih odkopanih pri zadnjem urejanju Trubarjeve ulice l. 2002, prikazanih na sliki B41.

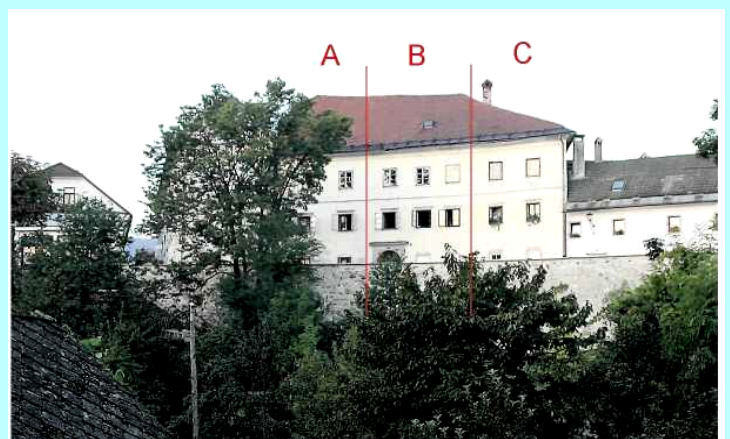
Slika B42 prikazuje potek zidov med Vidičevo in Janševo hišo. Trubarjeva ulica nastane potem, ko je bil prejšnji most, ki je povezoval graščino z graščinskim vrtom, nadomeščen z novim nasipom in škarpo v obdobju med 1807 do 1826.

Do tedaj so imele hiše v Trubarjevi ulici dostope samo iz trga prek notranjih dvorišč, od tedaj pa so začeli poleg notranjih dohodov uporabljati tudi dohode iz Trubarjeve ulice, v graščini pa so verjetno tedaj zazidali zahodna vrata, podrli prejšnjo »L« stavbo in napravili prostor za današnjo gostilno Lectar. V tem obdobju so verjetno tudi preuredili današnjo Gubčevo ulico, jo nasuli in

Slika B43. Faze gradnje Magušarjeve hiše.



Slika B42. Prelomi v strehi Magušarjeve hiše.





Slika B44. Valvasorjev pogled na Magušarjevo hišo.



Slika B45. Zid med Magušarjevo in Vidičevo hišo.

dvignili na nivo Trubarjeve ulice ter preuredili vhode hiš in grajskega vrta novi situaciji.

podajamo v povečavi na sliki B44, kjer ima 3 okna samo v zgornjem nadstropju. To se ujema tudi z omenjenimi prelomi. Danes ima ta del hiše samo 2 koloni oken, vendar v treh nadstropjih.

Med Vidičevo in Magušarjevo hišo obstaja še danes star zid - na sliki B45, ki poteka tako, da deli Magušarjevo hišo na dva dela, saj se nadaljuje naprej v Vidičevo hišo, kjer tvori danes notranji zid med deloma A in B.

Valvasorjeva slika in potek omenjenega zidu nam da slutiti, da se je nekoč tod zaključeval graščinski del, ki ga je branil pravokoten stolp, podoben kaplaniji. Še posebej nas na to navaja Valvasorjeva slika, saj prikazuje ta stolp, ki ima na severovzhodni strani majhen stolpič. Iz tega stolpa se je pozneje razvila Magušarjeva hiša.

Danes so v tem zidu zazidana vrata, ki so verjetno prvotno služila za stranski izhod iz graščinskega ozemlja v stransko ulico oz. na pot, ki je potekala ob obrambnem zidu. Omenjena stranska ulica je potekala ob omenjenem zidu proti jugozahodu po današnjem Sartorijevem prehodu in ločevala mesto na dva dela - vzhodnega, starejšega ter zahodnega, mlajšega.

POSESTNA STRUKTURA.

Ortenburški dvor s svojim obrambnim stolpom, cerkev, proštija in župnišče so predstavljali prvotno jedro Radovljice, ki gaje bilo potrebno zaščititi. V srednjem veku so bili zaščiteni gradovi (s pripadajočo posestjo), ne pa trgi. Pravico zaščitnega zidu so imela samo mesta. Radovljica je torej dobila lahko svojo zaščito šele takrat, ko je postala mesto, prej pa so bile lahko zaščitene samo posamezne zgradbe s primernim načinom zidave.

Tako se predvideva, daje bila cerkvena posest zaščiten s svojim zidom, katerega ostanki so vidni danes vzhodno od cerkve in Gradiške poti. Še danes obstaja zid na vzhodni strani Gradiške poti.

Cerkvena posest.

Radovljica je bila majhen trg, ki je nastal iz ortenburškega dvora. Ta je imel okoli sebe vse obrtnike potrebne takemu dvoru. Če bi imela Radovljica dovolj prostora, primerno lego ob vodi in dobre transportne povezave, bi se lahko razvijala naprej kot druga takratna mesta (Kamnik, Škofja Loka, itd.). Omogočala bi pojav več obrtnikov istega poklica istočasno, s tem pa razvoj cehov. Tako pa je bilo omogočeno samo združevanje različnih obrtnikov v cehe.¹⁸ V Radovljici imamo v visokem srednjem veku tako dve bratovščini,

¹⁸ Šele zelo pozno, v začetku 17. stol., se pojavi ceh krojačev. V tej dobi cehi ne odigrajo nobene razvojne vloge več.

(sv. Rešnega telesa - prvič omenjena 1. 1417, ko ji grof Ortenburški podeli kopaljšče ob Vosovniku, in bratovščino sv. Trojice -1.1469). Vsaka od teh bratovščin ima svojega kaplana, svojo zemljiško posest. Tako enovito cerkveno posest prikazuje listina radovljiškega meščana Mobia (Moffia) iz 1. 1511, ki je prodal svojo svobodno posest na Gradišču "ljubljskemu proštu in radovljiškemu župniku za bratovščino sv. Trojice". [B139,s.533]

Tako stanje pa se odraža tudi v cerkvi. Tukaj je glavni oltar posvečen sv. Petru. Ta odraža nasledstvo prvotne radovljiške cerkve, zgrajene verjetno že v 11. stol., tedaj pod patronatom oglejskega patriarha oz. arhidiakona dežele Kranjske. [B139,s.531]

Tako lahko ugotovimo v 16. stol. poleg cerkve še tri cerkvene zgradbe, vsaka kot predstavnica svoje lastniške posesti: župnišče, kot najstarejša zgradba, nastala v času Ortenburžanov, proštija kot druga zgradba, ki nastane v obdobju 1461-98 - že v času Habsburžanov in kot zadnja se pojavi kaplanija, ki nastane iz nekdanjega obrambnega stolpa šele l. 1816. [A7/16,s.278].

Grajska posest.

Prvotna razdelitev na cerkveno posest (patriarhat) in posvetno gospostvo (Ortenburžani) seje odražala tudi na ozemlju. Posvetnemu gospodu je bila

sprva podložna samo lastna posest in posest podložnikov na zahodnem delu radovljiškega pomola, ne pa tudi cerkvena posest na vzhodnem delu pomola. Z ustanovitvijo trga pa se loči posest tržanov od gosposke posesti. Trg se začne upravljati samostojno v 14. stol.. Cerkev ne plačuje Ortenburžanom do pridobitve patronata nikakršnih dajatev, šele po tem času se pojavijo dajatve v takšni obliki, kot jih prikazuje urbar iz l. 1498. Tedaj ostane posest zemljiškega gospoda omejena na severni del trga Radovljica med sedanjo Vidičevo hišo in sedanjim trgom pred cerkvijo. Ta del je bil zelo verjetno ograjen z zidom, pozneje pa na ta zid postavljeni novejši deli graščine. V to posest je spadal tudi sedanji Lectar, kot to prikazuje slika B8.

Grajska posest se širi sčasoma tako proti vzhodu, kot tudi proti zahodu. Grajska posest poteka vse od severnega vogala cerkve na starem obzidju navzdol v Dol. Zato dogradijo graščinski posestniki ali njih zakupniki svoj dohod do cerkve na lastnem zemljišču izven cerkvene posesti. Moriz Dietrichstein je hotel kupiti cerkveno posest med cerkvijo in graščino, da bi tam uredil grajski vrt, kar mu je tudi uspelo, saj najdemo tam ob nakupu Radovljice l. 1616 graščinsko hišo Kacijanarico. Potem je kupil župnijsko posest izpred mesta. Spori med zemljiškimi zakupniki in župnikom (proštom) so se vlekli še po smrti Moriza Dietrichsteina l. 1575, pod naslednjim zakupnikom Volbenkom Thurnom l. 1592 [B139, s.533]. Do tedaj verjetno še ni bil zgrajen

grajski vrt. Taje torej utegnil nastati v prelomu 16. in 17. stoletja, skupaj s cerkvico v Predmestu. Sliki [B4] in [B6] kažeta na grajski vrt in spodaj ležečo pristavo (ki v franciscejskem katastru manjka). Ta posest se začne vzpostavljati za časa Morica Dietrichsteina. Na vhodu v Radovljico se tedaj začne pojavljati obsežna grajska posest, ki je obsegala vrt, velik del Donice in pristavo. Velik del te posesti je preje verjetno pripadal cerkvi. Grajski so svoj vrt ogradili. Tako zelo verjetno skozi to posest ni vodila nikakršna javna pot, ki je morala to posest obiti. Poti so vodile na severu mimo grajske pristave in Vosovnikovega studenca, na zahodu pa na polja po današnji Gorenjski cesti, kot to prikazuje tudi Valvasor.

PRETRES PODATKOV.

Meja med cerkveno posestjo in graščinsko posestjo je morala sprva stati ob vzhodni steni graščine. M. Dietrichstein je poskušal l. 1566 kupiti cerkveno zemljišče med graščino in cerkvijo [B139,s.533]. Toda zahodno od cerkve je bilo pokopališče in pokopališki zid, šele potem ostalo cerkveno zemljišče.

Do kam je segalo cerkveno zemljišče proti zahodu?

Koliko je M. Dietrichstein uspel?

Ostanki zidov kažejo, da je potekalo obzidje med cerkvijo tako, da se je končalo na vzhodni steni graščine. To je iz obrambnih razlogov nesmiselno,

saj bi se moral zid končati na vzhodnem vogalu graščine.

Valvasor prikazuje drugačen zid med graščino in cerkvijo z obrambnimi odprtini in hodnikom, od onega za cerkvijo do zakristijskega stolpa. Ta zadnji zid nima odprtin in hodnika in je nižji. Ali je ta videz zidov tudi odraz lastništva, ali različnih dob gradnje, ali obojega?

Mesto spada pod zemljiškega gospoda, ta ga daje do l. 1616 v zakup skupaj s celotnim gospostvom. Od tedaj naprej je graščina v lasti grofov Thurn-Valsassina, cerkev in cerkvena posest paje v rokah ljubljanske škofije.

Kaj pa zgradbe, kijih vidimo v 19. stol. med cerkvijo in graščino, na prvotnem tržnem prostoru? Kdaj se pojavijo te, kdo je njihov lastnik? Iz urbarjev ni mogoče ugotoviti, kaj je na tej lokaciji. Šele ko grofje Thurni kupijo grajsko posest, se ugotovi, da spadajo te zgradbe k gradu. Thurnom oddaja svoje dajatve tudi cerkev, saj plačuje proš za proštijo dajatve že v urbarju iz l. 1498, podobno pa plačuje dajatve tudi mesto. Torej je najvišji lastnik celega mesta zemljiški gospod. Spori med najemniki in cerkvenimi predstavniki torej niso posledica zemljiške zavezanosti. Mesto ima pač svoje samoupravne pravice, lastnik paje zemljiški gospod, ki se odreče delu svojih pravic v korist mesta.

Povezava med graščino in grajskim parkom zelo verjetno do prenehanja turške nevarnosti ni obstajala. Od l. 1565 naprej je bil zahodni del graščine pove-

zan prek svojih zahodnih vrat z mestom in od tod naprej tudi prek zgornjih mestnih vrat s prostorom pred zgornjimi mestnimi vrati.

Tod se je pred izdelavo grajskega parka nahajal vrt, njive in pristava proštije, ki so sijih dokončno pridobili verjetno šele Thurni ter tod zgradili: grajski vrt z obzidjem, cesto do ceste Predtrg - Lesce s prehodom skozi obzidje grajskega vrta in cerkvico¹⁹. Zadnja je bila lahko zgrajena vzporedno z izdelavo obzidja okoli grajskega vrta potem, ko so si Thurni pridobili v last graščino in preden se pojavi kapelica sv. Barbare v cerkvi, t.j. v obdobju 1616-1661. Tej cerkvi, ki v dokumentih ni omenjena, bomo rekli kar cerkvica.

Tedaj naj bi obstajala povezava zgornjih vrat mimo cerkvice do zahodnih vrat v grajskem vrtu in naprej po pobočju Donice proti Lescam (Valvasor - slika B8). Zelo verjetno je ta pot obstajala že pred nastankom grajskega vrta. Z nastankom grajskega vrta, pa bi moral biti grajski vrt ločen od mestnega zemljišča in pot ne bi smela potekati skozi grajski vrt. Zato je utegnilo obstajati neko notranje obzidje zahodno od te poti, ki je zapiralo privatni grofov vrt od mestnih poti in cerkvice.

Ko l. 1765 nastane slika B19, cerkvica še vedno obstaja, torej obstaja tudi takrat, ko nastane slika B6, ne obstaja pa več l. 1807 in 1826, ko je graščina povezana sprva z lesenim hodnikom (l. 1761), po l. 1807 pa z današnjim nasipom (Trubarjeva ulica) z grajskim vrtom.

¹⁹ Mnenja o tej cerkvici so različna. Cerkvica naj bi bila po Avguštinu kapelica sv. Barbare, ta pa naj bi bila po Resmanu v župni cerkvi in ne v grajskem vrtu. [A7/16,s.279]. Radovljičani pa pravijo, da je bila to protestantska cerkev??

Obe povezavi potekata po graščinskem svetu, kot to prikazuje slika B8. Če je bil prostor okoli cerkvice odprt za javnost, potem ne bi bil potreben poseben hodnik med graščino in graščinskim vrtom. Privatni hodnik izključuje torej pot skozi grajski vrt, ta pa javno pot skozi grajski park.

Leseni hodnik pred Janševo hišo torej izključuje okrogli stolp, ta pa izključuje Janševo hišo. Janševa hiša je že bila tedaj, ko je bil lesen hodnik.

Tedaj je torej obstajal že tudi severni del Vidičeve hiše in Muhovčeva hiša, vhode pa so imele z mestne strani. Od novejšega dela Magušarjeve hiše (PRIMOŽEVA hiša) naprej proti zahodu, so te hiše stale pred obrambnim zidom na lastnih dozidanih temeljih, nekaj decimetrov pred starim obrambnim zidom. Pred temi hišami pa je potekal lesen povezovalni hodnik.

Leseni hodnik naj bi torej nastal preden je bil podrt severni stolp in je nastala Janševa hiša, potekal pa naj bi še nekoliko časa potem, ko obrambnega stolpa ni bilo več in je že nastala Janševa hiša (obdobje 1807-1826).

Če so Thurni postavili vrt in cerkvico že ob koncu 16. stol, morajo biti v cerkvi še vsaj trije stranski oltarji: sv. Rešnjega telesa (pred l. 1417), sv. Trojice (od l. 1469) - šev stari cerkvi in sv. Krvi pred l. 1630 in ponovno po l. 1877. Če so pozneje prenesli kapelico v cerkev, se je to zgodilo sredi 17. stol, ko se ta kapelica že omenja.

PRETRES VIROV IN OPOMBE.

Cerkvica izgine med 1. 1765 in 1807. Najbolj verjetno se je to dogodilo v obdobju jožefinskih reform v letih 1780 do 1790.

V obdobju 1660 - 1761 obstajata tako cerkvica kot tudi kapelica sv. Barbare. L. 1765 obstaja še vedno zahodni prizidek na graščini na mestu današnjega Lectarja, obstaja pa tudi pri Valvasorju. V letih 1761 do 1807 pa obstaja še lesen hodnik, čeprav 1.1807 ni več zahodnega prizidka na graščini in je tod že Lectar, postavljen z zadnjo stranjo na prvotni obrambni zid. Prejšnja povezovalna vrata pa so verjetno zazidali. Ostala pa so vrata na koncu zidu, kjer se je priključeval lesen hodnik, kot to prikazuje slika iz 1.1761. Ta vrata so torej obstajala vse do 1.1807.

Tako lahko ugotovimo, da sta oba dva hodnika (v cerkev in v grajski vrt) taka, kot jih prikazuje slika B6, verjetno nastala istočasno in to po 1.1739.

Zelo verjetno 1. 1765 še obstaja poleg zahodnega tudi severni obrambni stolp, čeprav vidimo samo višje hiše ob trgu, ne pa nižjih hiš ob današnji Trubarjevi ulici. Tedaj je tod (še pred 1. 1761) že potekal mostovž, hiše pa so morale imeti še 1.1807) dostop samo z dvorišča in ne iz Trubarjeve ulice.

Janševa in Muhovčeva hiša ter zahodni del Magušarjeve hiše torej 1. 1761 še ne obstajajo, 1.1765 je tod stal verjetno še stolp, čeprav se je v mestnem jarku že pričelo graditi hiše.

L. 1826 pa obstaja že današnja Trubarjeva ulica z Vidičevo, Magušarjevo, Muhovčevo in Janševo hišo z dohodi tudi iz Trubarjeve ulice.

[A7/16]

s.272 Sredi 15. stol. dozidan oltarni prostor (presbiterij) na vzhodu prvotne cerkve in Marijina kapelica na jugu tega prostora. Stavbenik isti.

s.273-5 Naslednja faza: prezidava ladje 1495??+ obočni nosilci (oporniki) po potresu 1511 cerkev poškodovana. Južno ladjo razširili na širino Marijine kapele.

s.278 - Zidava obrambnega zidu, trije stolpi: zahodnega, vanj pozneje postavili mežnarijo, kaplanijo postavili 1811.

- Pokopališče okoli cerkve do osemdesetih let 18. stol.- čas Jožefa II.

- Kostnica s kapelico sv. Janeza in Mihaela (1. 1631 je vizitator ukazal popraviti njen oltar; najdbe 1734 spominska plošča prošta G. Freudenschussa z letnico 1585).

- Cerkvni trg izoblikovan 1835 po požaru v noči 21/22 april. Pogorelo 48 hiš, in 47 v Predtrgu. Po 1. 1836 so odstranili osrednjo stavbo.

s.279 **Pozidava hodnika med graščino in cerkvijo.** Zvonik stal na istem mestu pred pozidavo cerkve v 15. stol. Kapela sv. Barbare po Avguštinu ni pravilno interpretirana.

s.282 - 1665, april 19. je ustanovlje na Roženvenska bratovščina. s.283 - Ob sprednjem stebru najužni strani je stal 1631 oltar sv. Juri-ja, udov krojaškega ceha.

- V prejšnji oltar sv. Trojice postavi grof Ambrož Thurn **oltar sv. Barbare**, ki l. 1661 še ni dovršen. Kapela sv. Barbare je bila dvignjena nad tlak cerkve za 3 stopnice.

- Nasproti tega oltarja pa so si Thurni postavili v severni ladji **nadstropni oratorij**. Do oratorija je vodil nad pokopališkim zidom iz graščine lesen hodnik. Vizitatorja sta l. 1665 in 1669 zahtevala pozidavo, kar naj bi grof ob postavitvi oratorija tudi obljubil. Ta hodnik je ostal do l. 1835, potem pa so pozidali novega le do zahodnega vogala cerkve, saj se je oratorij preselil na "graščinski kor".

- Oltar sv. Barbare so l. 1877 nadomestili z oltarjem sv. Krvi.

Valvasorejeva slika B4 nastane nekje v obdobju 1660-1670 ko nastane oratorij in prikazuje torej obrambni zid še brez nadzidka, vendar se kljub temu obzidje lomi ravno na tem mestu. Studenška slika B6 pa prikazuje hodnik na zidu, vendar ne sega do zadnjega okna, kjer naj bi bil oratorij, temveč bolj naprej do 2. ali 3. okna.???

Vsa dosedanja izkopavanja (tudi arheološka) so odkrivala prednjo steno obrambnih zidov, ne pa notranje. Tako ni bila nikoli ugotovljena celotna struktura zidov, zaporedje posa

meznih faz gradenj, stari, prvotni temelji, itd.

Na sliki B4 vidimo obrambni zid za cerkvijo, ki poteka v loku od prvega cerkvenega opornika izza zvonika naprej proti zakristijskemu stolpu. Ali je to bilo tedaj res tako? Danes je ta zid raven, tako kot ga vidimo na sliki B16.

Danes je tod **pobočje Dola na severni strani cerkve zelo strmo.**

Poleg tega pa je v tem območju zajeda, ki se prične takoj za zakristijskim stolpom in poteka zahodno od tod skoraj do graščine. Bolj zahodno od tod je pobočje manj strmo, ravno tako je pobočje manj strmo na vzhodni strani pod cerkvijo in župniščem. Zakaj je tukaj tako strmo?

Na tem delu tudi ni več nekdanjega obrambnega jarka. Očitno je pobočje tukaj odnešeno. Ali lahko to pripišemo dogodkom po Valvasorju? Ali je to posledica velike povodnji l. 1739 (Miklavževa povodenj)? Čas in oblika zemljišča ustrezajo, saj že na sliki B6 iz l. 1761 nastopajo ravni zidovi. Ali je bil ta del zidu nekoč odnešen in ponovno pozidan v obdobju 1660 do 1761?

S tem bi lahko tudi razložili, zakaj **ni ostankov nekdanjega prehoda severno od prvega okna v cerkvi**, kjer se je nahajal po izročilu Thurnov oratorij. Na prvem oporniku v zidu manjka danes tudi opora za leseni hodnik, ki naj bi bil postavljen na zid med 1. oknom in graščino, danes pa vidimo, da so ostanki tega hodnika vidni samo od 2. opornika naprej (slika B15 opornik 2A).

Tako ostane odprto vprašanje **prvotnega srednjeveškega zahodnega stolpa severozahodno od cerkve**. O njem ni nikakršnih vidnih ostankov, dvomimo pa lahko tudi o njegovi potrebnosti. Zelo malo ostankov je tudi o nekdanji **mežnariji** (hiša št. 12 v [A129, s. 276]), čeprav je imela ta svojo posest in to ne majhno.

Na sliki B4 vidimo izza obrambnega zidu na prostoru med graščino in cerkvijo streho majhne hiše, verjetno lesene, ki pa je na slikah B7 in B8 ni več. To je verjetno prvotna mežnarija, ki je bila lesena vse do takrat, ko so pozidali hodnik (že pred l. 1761) in vanj vključili tudi mežnarijo.

Na slikah B6 in B9 vidimo, da je mežnarija zgrajena na zidu iz obdobja C (1661-1785). Zelo verjetno je nastala istočasno s hodnikom, v katerega je organsko vključena. Hodnik je potekal skozi mežnarijo tako, da je zavzemal zunanji del nadstropja, pritličje in klet pa sta pripadala mežnariji.

Slika B16 nam pove, da je zidani del hodnika segal do opornika 2, torej naprej od današnjega vhoda na graščinski kor. Ta se dejansko nahaja nasproti 3. okna v cerkvi. Na sliki B6 je obzidje od zakristijskega stolpa ob severni strani cerkve vzporedno s cerkvijo in ravno vse do mežnarije. Prelom zidu je torej na delu med mežnarijo in hodnikom. Vzhodno od preloma je postavljen zelo verjetno zidan hodnik na dva opornika, To se ujema s stanjem na sliki B16. Tudi iz popisa hiš v Franciscejskem katastru vidimo,

da izgine mežnarija na tem mestu šele po 1. 1826 (B8), najdemo pa jo tudi v sliki iz 1. 1807 (B7). Zelo verjetno pa mežnarija prvotno ni bila na tem mestu.

Tako je interpretacija, da ostane hodnik lesen vse do 1. 1835 napačna.

To ne drži, vsaj ne za zahodni del skozi mežnarijo, lahko pa je bil lesen od mežnarije naprej proti vzhodu.

Do kam pa je segala mežnarija naprej proti vzhodu? L. 1761 do preloma, l. 1826 pa je ni mogoče ločiti od hodnika. Kdaj so torej zazidali spodnji del med oporniki?

Če bi bil hodnik 1. 1761 zidan, bi moral biti nad in med posameznimi oporniki postavljen obok ali pa kamnita preklada (tako, kot jo vidimo na sliki B9). Te pa ni, ali pa je slikar ni opazil (Tako kot tudi ni opazil treh oken v cerkvi ampak samo dva). Vendar po svojem izgledu daje hodnik vtis zidanega objekta in kot takega ga bomo tudi obravnavali, saj ga kot takega prikazuje tudi slika B8.

Zid za oporniki poteka po starem obrambnem zidu vse do mežnarije. Hodnik je torej na notranji strani postavljen na prvotni obrambni zid, ki gaje videl še Valvasor.

Na sliki B7 je narisani zid v predelu med cerkvijo in mežnarijo. To je utegnil biti stari pokopališki zid, ki je ločeval mežnarijo od pokopališča. Izven pokopališča je bila tudi Kacjanarica - Gliharjeva hiša (13).

Franciscejski kataster (slika B8) kaže sliko mežnarije popačeno in naj bi celo

ten zid segal do današnjega vhoda v cerkev. Ta prikazuje sprednji zid na sliki tako, da se ujema z zidom B. V tem primeru je bil že po 1. 1761 in pred 1807 dodan spredaj nov zid, ki je podrobno prikazan 1. 1826. Mežnarija je tedaj zidana zgradba, ki sega od vzhodnega vogala graščine do severozahodnega vogala cerkve, oz. do kora, oz. do tam, kamor sega današnji hodnik. Linija notranjega zidu je ravna in torej ne poteka po prvotnem obrambnem zidu, saj je bila že za časa Valvasorja lomljena. Tako poteka notranji zid "mežnarije" v ravni liniji med Valvasorjevim zidom na vogalu cerkve in točko istega zidu ob graščini (ali pa tik za njim, kot to kaže mostovž C na sliki B9). Predvidevamo, da je potekal hodnik po zunanji strani mežnarije v prvem nadstropju, na kar nas navaja del hodnika ob cerkvi, ki ga prikazuje slika B6.

Hodnik dobi končno podobo šele po požaru 1. 1835, ko je pogorela tudi mežnarija in z njo hodnik (mežnarija je bila tedaj prenesena na sedanjo lego ob Gradiški poti). Tedaj je postavljen na današnjo lego (B) z dodatnim prelomom vzhodno od vzhodnega vogala graščine. Ta zadnji hodnik ima na zunanjem zidu dva preloma, med tem ko so imeli prejšnji samo enega inje v celoti zidan. Ta hodnik je bil pozneje še enkrat prezidan (zid A), vendar samo malenkostno, verjetno so obnavljali dotrajane zidove.

Kaj se je zgodilo med l. 1761, ko vidimo še prvotno mežnarijo in zid na sliki v Studenčicah in 1807, ko je zid že predstavljen na naslednji obok, kot to vidimo na sliki B7 (1807) in B8 (1826)?

Čas ko vlada cesar Jožef II, sprva skupaj z Marijo Terezijo, pozneje pa sam (1780 do 1790 = 1785*), je čas, ko se začnejo uveljavljati higienska načela. V tem času je **preseljeno pokopališče** na sedanjo lokacijo na Gradišču. Preselitev pokopališča pa omogoča uporabo zemljišča v druge namene.

Kritične so dvoriščne stavbe med cerkvijo in graščino. Kdaj so bile zgrajene in na čigavem zemljišču. Zemljišče je bilo sprva cerkveno, ob koncu 16. stol. pa zelo verjetno grajsko. Vsekakor je k cerkvi spadal tisti del do pokopališkega zidu.

Mežnarija je za časa Valvasorja nekje drugod, verjetno je to majhna lesena hiša izza obrambnega zidu, ki je pri Valvasorju prikazana samo z majhno streho.

Ko so prenesli hodnik na zunanjo stran obrambnega zidu, se vanj vključili tudi mežnarijo. Pri grafični analizi se je ugotovilo, da je bila tedaj mežnarija zelo ozka, notranji prostor naj bi bil širok samo 3,8 m. To verjetno ni zadoščalo, čeprav je bilo v tem času mnogo hiš, ki so bile znotraj še ožje. Ravno tako ni ugotovljeno, kako dolga je bila mežnarija, kod se je nehala in kod je potekal naprej samo hodnik (Tako kot je to prikazano na sliki B6):

Mežnarija se v nadaljnji fazi (1785) premakne naprej pred prvotni zid in hodnik na pozicijo (B), skoraj tja, kot je danes pozicija A. Ali je narejen tedaj nov hodnik skupaj z mežnarijo, ki pa je moral biti uničen v požaru l. 1835? Ta hodnik in mežnarijo prikazuje obe sliki iz l. 1807 in 1826. Obe pa prikazujeta notranjo stran mežnarije*

je kot ravno črto. Ali je ta na starem obrambnem zidu, ki ga prikazuje Valvasor in je identičen z zidom D ???. V tem primeru bi bila mežnarija znotraj široka 5,6 m.

Cerkev na FK je na severu zmaličena. Takšna gotovo ni mogla biti. Cerkev je vzporedna, ladje so vzporedne in že od 16. stol. naprej enake kot danes. Torej je FK na severni strani cerkve napačen. Današen načrt je torej pravilen in sega vse v 16. stol.

Oblike lin v obrambnem zidu (slika B23), vključenem v pritličje južnega dela župnišča (vzhodna stena pod levima oknomoma v nadstropju), ki je bil zgrajen zadnji), so drugačne kot tiste, ki jih prikazuje Valvasor na severni strani cerkve, so pa podobne onim, ki so v najstarejšem delu župnišča. To kaže na enovit ograjen župnijski prostor, grajen sicer istočasno, vendar pod drugim gospodarjem z drugačnimi pogledi in zahtevami.

Pregled terena je pokazal, da je utegnila biti cerkvena posest starejša od Ortenburške. Če pa je bila cerkev starejša od Ortenburžanov, je bila tudi njena posest starejša. Cerkvena posest je utegnila biti postavljena na nekdanje gradišče, ki je bilo ograjeno s palisadami in jarkom, ki je bil izkopan vzhodno od sedanje graščine in zahodno od pokopališča.

Na sliki B9 črni zid v ozadju verjetno ni bil potegnjen do graščine, vzhodni del graščine pa stoji v tem jarku. To kažejo tudi ostanki nasutij, saj je na trgu pred graščino bilo ob obnavljanju trga na jugovzhodnem vogalu graščine

visoko okoli 1,5 m. Na tako stanje kažejo tudi poti iz Predtrga do cerkve, ki jih graščina prekine, pojavijo pa se potem pod graščino.

Cerkvena posest je nekoč segala do graščine, ali je bil prvotni pokopališki zid potem 1-2 m vzhodno od graščine, oddaljen samo toliko, da je bil možen prehod med graščino in pokopališkim zidom. Graščina pa je tudi morala imeti ograjen svoj vrt. Torej bi moral biti ta prehod med graščino in pokopališčem viden pri arheoloških izkopavanjih (če so tod sploh kopali).

Radovljiško pokopališče je utegnilo biti precej veliko, saj so tukaj pokopavali mrliče iz Lipniške doline - od Kamne Gorice do Brd, Radovljice in Predtrga, skupaj okoli 600 prebivalcev v 14. stol. To bi utegnilo biti okoli 150 grobov, če ne več. Glede na takratno življenjsko dobo okoli 30 let, raje več. Predvsem otroških grobov bi utegnilo biti več.

Danes lahko tudi razumemo, zakaj so speljali Zgošo skozi Vrbnje. Za vodo niso bili zainteresirani samo Vrbnjani, temveč tudi Radovljičani, Radovljičani so se hoteli znebiti stalne nevamosti, da bi jim spodkopala cerkev in zasipala polja s peskom, Vrbnjani pa so dobili možnost, da so imeli bližjo pot do vode. Tako so že pred l. 1771 speljali Zgošo skozi Vrbnje. Dotedanja struga pa je ostala samo kanal po katerem so spuščali vodo ob velikih vodah, saj bi drugače ogrožala same Vrbnje. Ta odvodni kanal je obstajal vse do l. 1973, ko so ga dokončno zasuli. Odvodne cevi pod cesto v Orgelcah pa so bile vidne do l. 1998, ko so jih zasuli z odpadnim materialom.

ZAKLJUČKI.

1. Kakovost obzidja.

Vprašujemo se, čemu je služil 0,5 m širok in okoli 4 m visok zid? Tak zid je statično zelo neugoden, podložen eroziji, iz obrambnih vidikov pa vprašljiv, saj ne prenese nikakršnih obremenitev, torej je iz obrambnih vidikov slab.

Radovljiško obzidje je mogoče primerjati z obzidji tedanjih protiturških taborov. Materiali iz katerih je bilo izdelano, so isti, debeline zidov, po višini pa je bilo celo nižje, kot marsikateri tabor.

Narejeno je bilo za obrambo pred hitrimi turškimi vpadi. Če upoštevamo tedanjo vojno tehniko in orožje [B120] pa nebi zdržalo kolikor toliko resen napad.

2. Kakovost informacijskih analiz

je odvisna predvsem od razpoložljivih podatkov. Tako lahko ugotovimo, da v našem primeru manjka mnogo podatkov, da bi bile analize zanesljive.

Podatki bi morali biti zbrani in urejeni sistematično, k temu pa pripomorejo predsem tisti, ki podatke ustvarjajo in shranjujejo.

Samo slučajno opravljanje arheoloških izkopavanj lahko primerjamo s prvo pomočjo, ki sicer rešuje življenja, če pa se hočemo pozdraviti pa moramo iti v bolnišnico, kjer imajo ustrezne kadre in opremo. Samo ti so sposobni narediti strategijo potrebnih preiskav in predlagati potek zdravljenja.

Ravno te druge stopnje pa primanjkuje v našem slučaju, saj šele ta zagotavlja ustrezne podatke.

Ker manjka ta stopnja, ki bi lahko dajala kakovostne raziskave s kakovostnimi rezultati, lahko še naprej sanjamo in ponavljamo svoje domneve, ki pa jih ni mogoče preveriti. Večina neporušnih raziskav brez ustrezne opreme predstavlja več ali manj samo duševno telovadbo. Na taki stopnji pa je večina do sedaj opravljenih raziskav.

Arheometrija, ki se pojavlja zadnjih 20 letih, se je izkazala n. pr. pri proučevanju Ötzija in podala celoten svoj spekter dejavnosti od preliminarnih raziskav, do javnega informiranja o trenutnem stanju raziskav. Take dejavnosti pogrešamo v našem primeru.

Izgovarjati se na to, da pri nas za kaj takega ni primernih pogojev, je popolnoma jalovo. Potrebno si je predvsem zastaviti cilje in ustvariti pogoje (tako, kot so si jih morali tudi drugi), pa lahko tudi pri nas pričakujemo primerne rezultate.

V Občinskih poročilih najdemo mnogo dejavnosti, ki jih financira občina, za opravljena dela in aktivnosti pa ni nikakršnih dokumentov, ali pa so ti zelo površni, neinformativni. Tako še danes ni nikakršnih poročil o arheoloških izkopavanjih 1. 2002. Financer bi moral dobiti en izvod kompletnega poročila skupaj z rezultati tega dela, ki ga je financiral ali sofinanciral. To poročilo bi moralo biti javno dostopno, saj je financirano z javnim denarjem davkoplačevalcev. Danes bi morala biti poročila dostopna vsaj deloma preko interneta (tekstovni del, deloma tudi grafični del).

Tako pa lahko ugotovljamo, da za nekoliko starejša izkopavanja sploh ni nikakršnih poročil, da so se izkopavanja izvajala "privatno", saj so imeli rezultate teh izkopavanj na razpolago samo nekateri privilegirani, kot da bi šlo za državno skrivnost. Pri tem lahko posumimo, da nekatere odgovorne osebe niso bile "pismene", saj za njimi ni ostalo nikakršne dokumentacije, ali pa je bila skrajno pomanjkljiva.

Tako pridemo do prvega predloga:

Občina naj za vsako dejavnost, ki jo financira ali sofinancira, zahteva poročilo, ki mora biti vsebinsko recenzirano, kar mora biti že del finančne pogodbe, ki mora biti ustrezno strukturirana z ovrednotenimi postavkami. Šele realizirani pogodbi, ki bi zagotavljala ustrezne rezultate (tudi informacijske), bi smelo slediti tudi plačilo.

Poročila o izkopavanjih ne smejo vsebovati samo materialnega dela (najdenine) temveč tudi njih ovrednotenje.

Občina naj organizira hranjenje tovrstne dokumentacije na tak način, da bo javno dostopna, ob kakršnem koli času. Na svojem računalniku naj ponudi internetni dostop do dokumentacije, če pa se ustrezna dokumentacija nahaja pri drugih skrbnikih pa naj poskrbi za ustrezne povezave.

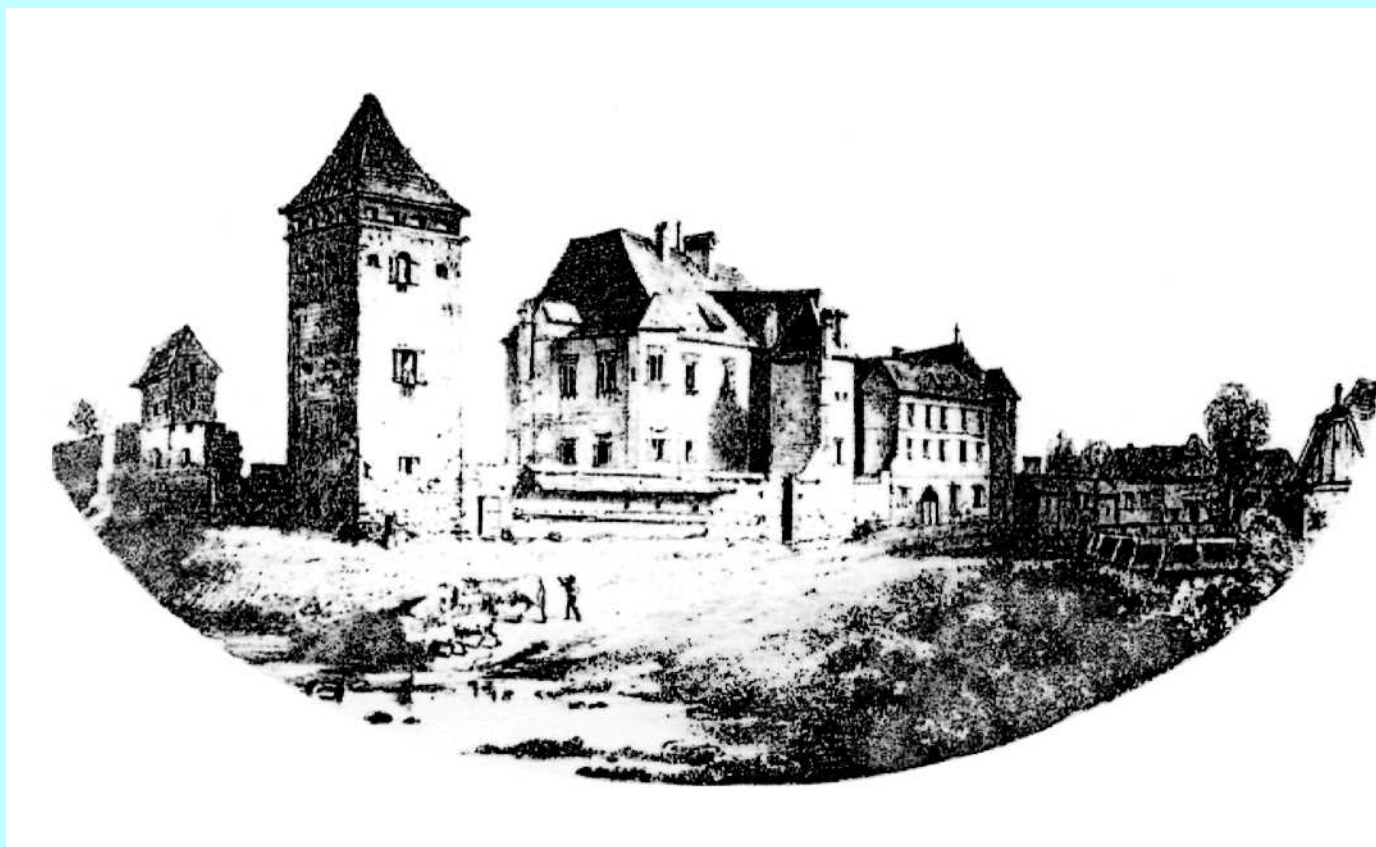
DODATEK.

Preteklo je že nekaj časa, ko naj bi bilo delo objavljeno pa smo slučajno celotno to delo primerjali še s spodnjo sliko, ki naj bi predstavljala Radovljico in ki smo jo sprva izločili kot neadekvatno, saj sta dva umetnostna zgodovinar

ja izjavila, da ta ne predstavlja Radovljice. Poleg tega je bila izločena predvsem zaradi nekaterih podrobnosti, ki se ne ujemajo z našimi vedenji. Tedaj smo predvsem mislili, da bi utegnila predstavljati najvzhodnejši stolp, današnji zvonik, ki pa stoji na drugem mestu in je drugače situiran, a tudi ravnina pred stolpom, na kateri se pasejo krave, se ni zdela realna. Motili so nas dimniki, ki bi lahko nastali šele v 16. stol., najbolj pa nas je motilo, da manjka cerkev. Sprva smo ocenili, da sodi podoba v obdobje, ko ni bilo stare cerkve, ko je bila Radovljica porušena v dobi med Celjskimi in Habsburžani, preden so začeli graditi novo cerkev.

Ugotovljeno pa je bilo, da se ujema v mnogih posameznostih. Ko smo primerjali to sliko z računalniško izdelano,

(22-slojno) sliko, smo ugotovili veliko sličnost (okna v dveh kolonah in v treh vrstah, najnižje okno ravno tam kot je danes). Izza tega stolpa se kaže najstarejši del prošnje samo kot stara porušena zgradba, ki ima na čelni strani dvoje oken in arkade. Ta stavba je sestavljena iz dveh delov, vsak sodi k enemu oknu. Če pa pogledamo danes to zgradbo na sliki 24 (prvi del), vidimo, da je današnja zgradba tudi lomljena, saj vidimo prvo okno dokaj dobro, drugo pa izginja za ovinkom. Povezovalni zid pa se nahaja ravno tam in v ravno takšni višini, kot je prikazan na sliki 24. Samo slučajno je bila potegnjena črta po severovzhodni strani graščine, ki je nato sekala kaplanijo. Ko smo primerjali stolp z današnjo kaplanijo, smo ugotovili, da je moral potekati zid tam.



Pred zidom, ki povezuje kaplanijo in graščino, je ravnina, kjer stoji današnja cerkev. Nivo te ravnine je od 2 do 3 m nižji kot pa današnja tla cerkve in je primerljiv z nivojem pod današnjo kaplanijo a tudi z nivojem pod današnjo teraso na severni strani graščine.

Ni pa mogla biti dolina pred to ravnino tako nizka, kot je prikazana. Dol je bil tedaj že dokaj globlje vrezan, ne pa tako, kot je na sliki, kjer ga sploh ni.

Če so zgoraj navedena opažanja pravilna, potem imamo tudi odgovore na vprašanja, postavljena na str. 28.

Zelo pa moti, da ni videti nikakršnih ostankov cerkve. Ta v tem obdobju ni mogla biti popolnoma porušena, stati pa tudi ni utegnila kod drugod kot nekje na ravnini med kaplanijo in graščino.

Moti tudi premajhna razdalja med kaplanijo in graščino, saj tukaj ni dovolj prostora za cerkev.

Predvidevamo, da predstavlja slika avtorjevo predstavo o problemu, ne pa videnje dejanskega stanja, ali pa je bila narisana po neki predlogi oz. neki pripovedi. Posamezni resnični detajli pa pričajo, da slika predstavlja Radovljico, da nudi nekaj dokaj zanesljivih informacij, a tudi, da si je slikar privoščil dokaj prostosti.

Od sodelavcev je prišla tudi pripomba, da manjka opredelitev mežnarijske posesti, ki bi morala spadati v cerkveni kompleks. Prišlo je tudi do mnenja, da je utegnila kaplanija predstavljati v dobi nastanka Radovljice mežnarijo, saj ta ne manjka nikjer drugod v cerkvenem kompleksu. Predvideva se, da naj bi bila prvotna mežnarija predelana v obrambni stolp, še pozneje pa v kaplanijo.

VIRI:

- [A7/16] - Blaž Resman. - Skica za umetnozgodovinski portret župnijske cerkve v Radovljici. –Radovljiški zbornik 1995.
- [A7/17]- Nika Leben.-Stavbni razvoj župnijskega dvorca v Radovljici. Radovljiški zbornik 1995.
- [B109]- J.W.Valvasor. Die Ehre des Hertzogthums Crain -1689 in Topografija Kranjske 1679.
[A129]- Jure Sinobad.- Dežela. Kulturnozgodovinski oris Radovljiške ravnine, Radovljica, 1998.
- [B139] - Ferdo Gestrin, Radovljica - vas, trg in mesto do 17. stoletja. Zgodovinski časopis 45, 1991, št. 4.
- [6120]. Johannsen, O., Biringucios Pirotechnia (De la Pirotechnia, Venetia 1540), Braunschweig, 1925.

KAZALO:

Uvod.	3
Zgodovinsko ozadje.	5
Analiza slikovnega gradiva.	9
Kdaj so zgrajeni zidovi?	16
Varianta II.	22
Analiza slike B18.	24
Analiza slike B19.	25
Vzhodni del obzidja.	27
Južni del obzidja.	31
Zahodni del obzidja.	32
Severovzhodni del obzidja.	35
Posestna struktura.	37
Cerkvena posest.	37
Grajska posest.	37
Pretres podatkov.	38
Pretres virov in opombe.	40
Zaključki.	45
Dodatek.	46

**OB 550 LETNICI
RADOVLJIŠKIH UTRDB**

DOPOLNILO

Tine Jarc

Radovljica, 2009

V "Analizi starodavnih radovljiških utrd" se je ob koncu v dodatku pojavla slika starodavne Radovljice, ki smo jo vključili v analizo in ugotavljali značilnosti.

V letošnjem letu smo pa s pomočjo interneta ugotovili, da obstojajo vsej tri Radovljice oz. Radmannsdorfi:

1. naša Radovljica, ki smo jo obravnavali;
2. srednjeveški Radmannsdorf 23 km severovzhodno od avstrijskega Graza, in
3. Radmannsdorf v Šleziji, današnje Radomilice.

Za nas so zanimivi podatki, ki pripadajo 2. točki.

V www.burgenseite.com je objavljena zgoraj omenjena slika (sl.1.),



Sl. 1. Prvotni grad Unterradmannsdorf

V www.weiz.at/?menueid=704&lng=&abc=S&ddl=-1..pa navajajo:

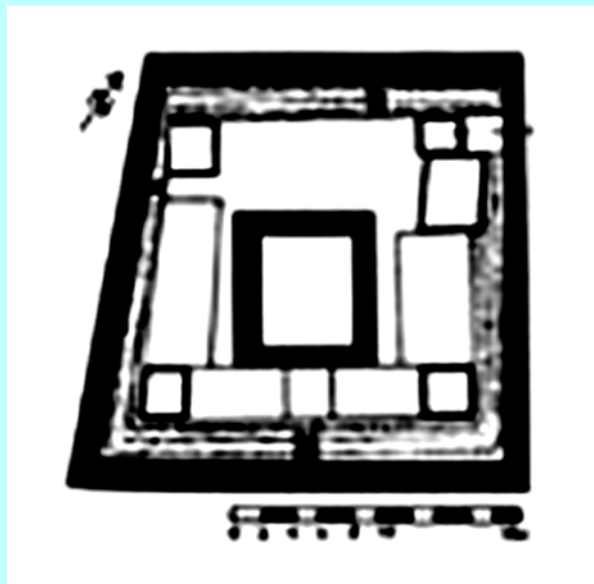
da je vitez (miles) Ratkiso vodil kolonizacijo in pripravo vasi z 10 hubami na ozemlju zemljiškega gospoda Luitolda z

gradu Weiz, kar se omenja v darovnici iz l. 1152. Imel je skrajšano ime Rato in vas se l. 1187 imenuje po njemu villa Ratensdorf. Vas je bila postavljena na levi strani potoka Weizbach, na nasprotni strani pa je bil postavljen grad omenjenega viteza.

Grad Altradmannsdorf dobi hči tedanjega zemljiškega gospoda Luitolda III l. 1187 za doto in gre v samostan in tako preide ta na samostan Göß.

V letih 1555-1565 zgradi Otto von Radmannsdorf po poružitvi starega gradu nov grad. To je grad, ki je podan na kočljivi sliki 1.

Ta naj bi imel naslednji tloris:



Sl. 2. Tloris gradu Unterradmannsdorf.

Prvotni grad se širi in dopolnjuje z drugimi (gospodarskimi) stavbami nato pa preide l 1682. v last jezuitskega kolegija v Leobnu. Potem se lastniki menjavajo, grad dobiva razne druge name

3

ne, v sredini 19. stol pa izgleda tako, kot ga prikazuje spodnja slika 3.



Sl. 3. Grad Radmannsdorf v 19. stol.

Današnji pogled na grad pa prikazuje



spodnja slika 4.

Sl. 4. Današnji pogled na grad Radmannsdorf v Weizu

Tako lahko ugotovimo, da so bili pri dodatku analize uporabljeni napačni podatki. Vendar so posamezne podrobnosti okoli kaplanije in prošnje tako presenetljivo podobne, da se čudimo, kako lahko do take sploh pride. Nismo pa mogli ugotoviti nobene druge povezave med obema Radmannsdorfoma.

Obstojajo pa še druge podobnosti. tako kot štajerska je tudi naša »Radovljica« postavljena na levi breg potoka, prva potoka Weizbach naša potoka Dolnica. V obeh je grad na desni strani potoka.

Obe vasi nastaneta v začetku 2. tisočletja, pač pa nastane grad v Radovljici kako stoletje po štajerskem.

Radovljica se nato razvije ob gradu v samostojen trg, štajerski Radmannsdorf pa se skupaj s prvotno vasjo vključi v trg Weiz, ki postane pozneje mesto (Tako kot Radovljica tudi)

Danes je v Weizu ostala samo še ulica, ki spominja na prvotno vas in poslopje večkrat predelanega gradu.

Zgodovino gradu in vasi Radmannsdorf opisuje vir:

www.fth-online.net/index.php?cat=2c=12&ul=2 v poglavju: Die Gründung des Marktes Weiz.

Taka so pota analiz. Narejene so na osnovi takrat razpoložljivega gradiva, če pa pride zraven novo gradivo, pa postavi lahko vse na glavo. Pridemo do novih spoznanj in ponavljamo delo vedno znova. Le tako se lahko približujemo realnosti.

Radovljica, 26.3.2009.

Tine Jarc