

Valentin Jarc

## Sistem obveščanja s kresovi

### Uvod

Ob raziskovalnem delu na področju starih poti na Visoki Gorenjski sem naletel tudi na zanimivost, ki jo omenja Valvazor. Vendar so se mi zdeli nekateri podatki nepravilni. Zato sem se poleg glavne raziskave ukvarjal tudi s pričujočo, v kolikor sem kje naletel na ustrezne podatke ali sporočila. Delo je trajalo tri leta in je marsikdaj zastalo, ko smo se skupaj z mojimi znanci, ki so mi pri tem pomagali, znašli v zagatah. Vendar se je sčasoma nabralo toliko podatkov, da so bile posamezne dileme rešene. Veliko podatkov je bilo najdenih slučajno in smo jih šele pozneje navezali na ta sistem.

Turški vpadi v naše kraje se začnejo najprej na področju Bele Krajine, kjer Turki prvič vpadejo l. 1408.

Na Visoko Gorenjsko naj bi dejansko prišli samo enkrat in to l. 1475, ko so se dva meseca klatili v okolici Bleda in po Deželi. Tedaj naj bi bili namenjeni na Koroško, vendar so se jim izgubili vodniki, ki naj bi jih popeljali naprej na Koroško. Tedaj naj bi prišli samo do Most.

### 1. Zgodovinski podatki o obveščanju s kresovi

Stalna turška nevarnost je vzpodbudila deželne oblasti, da so leta 1471 vzpostavile v avstrijskih dednih deželah (Kranjska, Koroška, Štajerska, Gradiščanska...) sistem rednega obveščanja, ki je temeljil predvsem na kresovih.

Kranjske deželne oblasti so tedaj vzpostavile sistem obveščanja s kresovi. Visoka Gorenjska je imela stalno v službi stražarje, ki so na visokih točkah opazovali pokrajino in točko, od koder je prihajal signal. Ti stražarji so bili stalno naseljeni na visokih razglednih točkah in danes lahko tudi ugotovljamo, da so se v bližini teh točk sčasoma razvile posebne kmetije. Očitno je to službo deloma opravljala tudi cerkev, saj je večina takih točk ravno ob cerkvah na gorah, ki so bile običajno obdane tudi z obrambnim zidovjem. V tej dobi nastanejo tudi tabori.

Valvazor nam sporoča, da se je proti Turkom dežela zaščitila tako, da je uvedla sistem obveščanja o prihodu Turkov. Zaukazana so bila določena znamenja o napadu in varovanju, med drugim so na visokih gorah nanosili velike količine lesa (tudi do nekaj sto tovorov). Ob teh grmadah (Kreut-, Kreutzfeuer = kres) pa so postavili tudi močne, velike možnarje, ob njih pa stražo.

"Kadarkoli Turek vpade, pa naj se pojavi koderkoli, saj se iz gor, kjer so kresovi lahko nadzoruje vse dohode ali prelaze, od koder bi se Turek lahko pojavil. Tako da tista straža, ki je sovražniku najbližja, da signal tako, da prižge možnar in nato kres. Straže na drugih gorah pa sporočilo posredujejo naprej. V 2 do 3 urah je tako obveščena vsa dežela, da je sovražnik v deželi in da ga je potrebno prestreči.

Tri sporočilne poti prihajajo do Ljubljane, od tod naprej pa na Gorenjsko:

- 1 Iz Ljubljane na
- 2 Šmamo goro (Kallenberg), od tukaj na
- 3 Zgomji Kamnik (Oberstein), od tukaj na

- 4 Šmarjetno goro (S. Merthen-Berg) pri Kranju, od tukaj na
- 5 Radovljico k cerkvi sv. Petra, od tod na
- 6 Bled, nato na
- 7 Jesenice, in nato na
- 8 Belo peč

Ta način obveščanja naj bi bil že zelo star in naj bi bil v uporabi že pod starimi grškorskimski cesarji, da ne bi plenilci (uničevalci), ki so vdrl v rimske province, vsega neovirano uničili in odvlekli ljudi v sužnost. Tako so pri Tarsu, na nekem visokem griču zgradili grad Culum, na katerem je redna straža zažgala ogenj, od tod pa so se ognji širili od hriba na hrib. Ljudje so bežali v utrjene kraje, da bi se ognji sovražniku. Straža na gori Aurentii (gora najbližja cesarskemu dvoru v Konstantinoplu) je sporočila cesarju vpad sovražnika. Cesar Mihael pa je to navado ukinil, da ga nebi motili pri njegovih igrah s konji in drugih sladoststjih."

Fister navaja [2, s. 52]:

.... "Sporočali so na tri načine: kadar je bilo lepo vreme s signalnimi kresovi (podnevi dim, ponoči ogenj) s streli iz topičev in zvonjenjem v primeru slabe vidljivosti in s hitrimi sli, ki so nosili sporočila o številu smeri in namenih bližajočega se sovražnika. Dokončno so uredili ta sistem l. 1522. Mreža glavnih signalnih točk je bila ohranjena še za časa Valvasorja, ki nam jo podaja za kranjske dežele do hrvaške meje pa do Koroške.

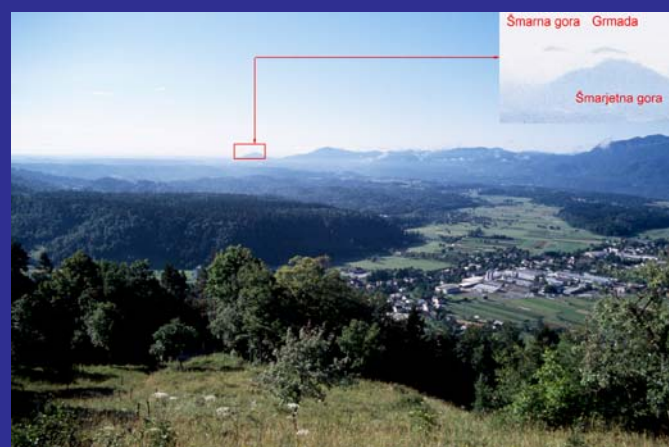
Iz deželnega obrambnega načrta je razviden celoten sistem signalizacije za Kranjsko. En strel je naznanjal bližanje sovražnika deželni meji, dva nevarnost napada, trije pa sovražnika že v mejah dežele."....

### 2. Analiza Valvasorjevega sporočila

Če analiziramo zgornje sporočilo, lahko ugotovimo, da je v zgornjem sporočilu kar nekaj nejasnosti.

Vsakomur, ki je bil kdaj na Sv. Petru ob lepem vremenu je jasno, da je vidni signal prihajal na Sv. Petra ob lepem vremenu naravnost s Šmarne gore, ob slabšem vremenu pa bolj verjetno s Šmarjetne Gore, od koder je lahko prihajal tudi zvočni signal, (slika 1) ni pa mogel prihajati iz Kamnika, saj ga zakriva Dobrča.

Slika 1. Pogled s Sv. Petra proti Šmarjetni gori



Ravno tako ni mogel prihajati signal iz Bleda na Jesenice, razen na kakšen hrib iznad Jesenic.

Ravno tako ni mogel prihajati signal iz Sv. Petra na Belo peč.

Če je hotel priti signal na Belo peč je morala obstajati vsaj še ena vmesna točka med Sv. Petrom in Belo pečjo. Kje je bila ta točka, oz. več točk, ki so omogočale

prenos signala in kje točno so bile te točke v posameznih imenovanih krajih?

Da bi ugotovili posamezne možne točke, ki bi bile vidne z Bleda, smo pregledali vse hribe iznad Jesenic, ali obstojajo kakšna ledinska imena, ki bi nas navajala na kaj takega.

Našli smo samo imeni Kres nad Koroško Belo in Stražo nad Javornikom, za kateri obstojajo tudi zgodovinska izročila. Oba ta dva hriba pa z Bleda nista vidna, saj sta prenizka.

Po zemljevidih je bila pregledana tudi vidnost drugih primernih točk: Sv. Katarine nad Zasipom, Jelenkamna nad Jesenicami, posameznih hribov nad Jeseniškimi rovti, Straže nad Bledom, Blejskega gradu, Srednjega vrha nad Martuljkom.

Potem so bile iz doline pregledane točke, ki pa so danes zaraščene z visokim drevjem in so danes razgledi iz njih večinoma nemogoči:

- Blejski grad je močno zaraščen, možni so samo panoramski razgledi, vendar ne v smeri Jesenic,
- z vrha Straže na Bledu je možen pogled v smeri Jesenic, drugi pogledi so zaraščeni (vzhod, jug, zahod),
- Kres nad Koroško Belo, Straža nad Javornikom, Srednji vrh nad Martuljkom, Bela peč (v smeri proti Jesenicam).

Na osnovi do tedaj zbranih podatkov je bilo ugotovljeno:

Na Visoko Gorenjsko je torej prihajal signal preko Šmame gore in Šmarjetne gore pri Kranju, od tu naprej pa na Sv. Peter nad Begunjami (in ne k sv. Petru v Radovljici) ter na Bled. Kako pa je prehajal signal naprej proti Beli peči pa nismo mogli ugotoviti.

Preko Bleda in naprej preko doline Radovne ni bilo verjetno, saj je konfiguracija terena neugodna,

Preko Sv. Petra in na Kres ali Stražo nad Javornikom vidni signal ni mogel potekati, saj iz okolice cerkve razgledi tega ne dopuščajo. Pogled s Kresa na Sv. Petru v smeri Jesenic prikazuje slika 2 s katere je razvidno, da so pogledi nemogoči, četudi odmislimo sedanjo poraščenost z drevjem.

Slika 2. Pogled s Kresa nad Sv. Petrom proti Jesenicam



Da bi ugotovili, kako je signal dejansko potekal, smo razdelili preverjanje v štiri različne postopke:

- preverjanje literature, dokumentacije in krajevnih sporočil o kresovih, možnarjih, stražah, Turkih, itd.
- ledinska imena Straža, Kres, oz. kaj podobnega
- vidnost posameznih točk na zemljevidih
- fotografiranje posameznih točk.

Tako zbrane podatke, bi potem med seboj uskladili in preverili. Najprej smo pregledali ledinska imena, ki naj bi navajala na taka mesta, kjer naj bi bili kresovi oz. straže, kjer bi utegnili biti torej mesto, ki ga omenja Valvasor.

Nato smo najdena mesta vnesli v razne zemljevide, da bi določili medsebojno vidnost posameznih točk. V tej fazi smo ugotovili:

1. da je vidni signal pritekal na Visoko Gorenjsko naravnost iz Šmarne gore na Sv. Petra nad Begunjami.
2. da je bil Sv. Peter glavna točka obveščanja za Visoko Gorenjsko

Lokalna zgodovina govori o kresovih na različnih lokacijah, ki pa jih marsikdaj ne moremo uvrstiti med tiste, ki jih sporoča Valvasor.

Nikjer ni zaslediti kakih sporočil o možnarjih, ki bi kazala tudi na obveščanje s pomočjo zvoka.

Kako pa je tak sistem sploh deloval in kašna je bila njegova zanesljivost?

Če je bilo deževno in megleno in so bile višinske točke med seboj nevidne, potem se je signal prekinil.

Opazimo, da so vse točke na takih višinah, da naj bi segale iznad megle, torej so bile sorazmerno vame. Vendar tedaj ni bilo mogoče obveščati okoliškega prebivalstva.

Možnarji pa s svojim pokom ne segajo zelo daleč, kar je odvisno predvsem od vetrov.

Oba sistema, zvočno in vidno obveščanje, sta torej podpirala in dopolnjevala eden drugega. Ker so bile točke skoraj na isti višini, se je v mirnem ozračju tudi pok slišal sorazmerno zelo daleč.

Zato lahko tudi smatramo, da so dodatne točke predvsem dopolnjevale tiste, ki jih navaja Valvasor in s tem skrbele za večjo učinkovitost sistema obveščanja, s tem, da bi signal potekal čim hitreje in čim bolj zanesljivo.

Pogled s posameznih točk nam pove, da se je istočasno videlo na dve točki naprej in nazaj, ne samo na eno. Tako se iz Straže nad Sv. Petrom vidita tako Šmarjetna kot tudi Šmarna gora, na nasprotni strani pa se vidi daleč po Zgornjesavski dolini, tako na Jesenice, kot tudi na Dovje in celo na hribe nad Podkorenom. Točke so bile izbrane tako, da se je signal večkrat prekrival.

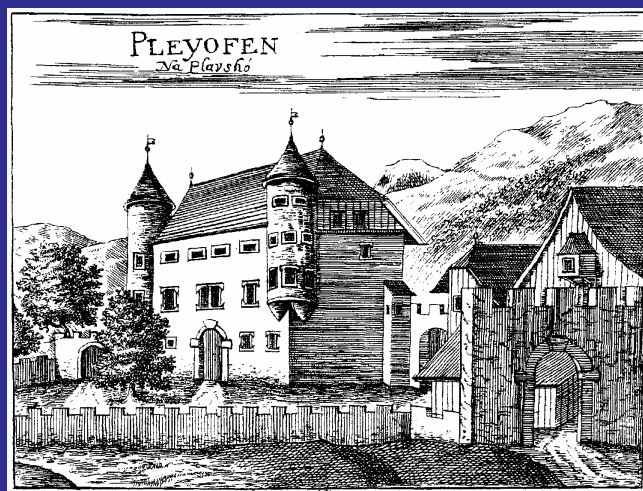
Zavedati pa se moramo tudi, da je poleg deželnega sistema obveščanja deloval tudi lokalni sistem obveščanja. Oba sta delovala v istem prostoru.

Poleg obveščevalne funkcije pa je bilo potrebno zgraditi tudi zaščitno funkcijo. Zato se tedaj poleg obstoječih utrdb (mesta, gradovi) pojavijo tabori in druge utrjene točke. Temu namenu so služile predvsem cerkve. Te so v tej dobi močno utrdili, marsikdaj tudi povečali, da so bile sposobne prevzeti tisto prebivalstvo, ki naj bi se vanje zateklo. Če je bila do tedaj še marsikatera cerkev lesena, so jo tedaj nadomestili z zidano. Poleg trdno zidanih cerkva se pojavijo tudi obrambni zidovi (v Lescah, v Bodeščah, na Bledu okoli cerkve sv. Martina, na Koroški Beli, na Kupljeniku, itd.).

Vse te obrambne dejavnosti pa so trajale več kot dve stoletji, torej celoten sistem ni bil zgrajen na enkrat, temveč s tako hitrostjo, kot so to dopuščale možnosti.

Za fužinarje vemo, da so se večinoma šele v naslednjem stoletju, ko se preselijo iz hribov v dolino, začeli utrjevati v svojih fužinskih dvorcih. Lep tak primer so vsi trije fužinski dvorci na področju Jesenic: na Plavžu (slika 3), na Savi, in na Javorniku.

Slika 3. Fužinski dvorec na Plavžu (po Valvasorju)



V tej fazi raziskav smo imeli sporočila o:

- Šmarni gori – Grmada
- ledinsko ime Straža nad Trebežem na Javorniku
- ledinsko ime Kres nad Koroško Belo
- ledinsko ime Straža na Bledu

Tedaj smo sklepali, da je potekal signal:

Sv. Peter - Bled - neka točka nad Jesenicami, ki bi bila vidna tudi iz Bele peči - Bela peč.

Vendar nam smotrnost takratnega razmišljanja, ki ga lahko zasledimo na drugih področjih človeškega delovanja, da misliti, da signal ni mogel po nepotrebem begati sem in tja, da na glavni signalni liniji ni bilo nepotrebni ovinkov, skratka, da je signal potekal čim bolj ravno, s čim manj ovinkov in čim manj vmesnih točk, ki so bile razporejene tako, da so lahko izvrševale svojo funkcijo (vidno in zvočno opazovanje in obveščanje).

Signal proti Bledu v glavni liniji bi bil torej nesmiseln. Zato smo med Sv. Petrom in Belo pečjo iskali primerno točko, ki bi imela primerne zgodovinske lastnosti, vendar je tedaj še nismo našli.

### 3. Dodatne raziskave

Ob drugih raziskavah smo čez nekaj časa našli še naslednje točke:

- Ledinsko ime "Na straži" nad današnjim sankoškim domom nad Sv. Petrom (Franciscejski kataster - Na Strasch)
- kmetija Sedučnik nad Dovjem
- kmetija "Merkelj" v Srednjem vrhu nad Martuljkom [1,s.12]

Potem je bilo po zemljevidih ponovno pregledano, katere točke so med seboj vidne, iz katerih je mogoče poslati in/ali sprejeti signal. Ugotovljeno je bilo:

- Iz lokacije "Na straži" na Sv. Petru je viden Bled, Straža nad Javornikom, Gradišče nad Potoki in kmetija Sedučnika nad Dovjem.
- Iz lokacije Sedučnik je vidna Straža nad Sv. Petrom pri Begunjah, Gradišče nad Potoki, Straža nad Javornikom, proti zahodu pa (iz zahodnega roba Sedučnikove police) Višarje, del Kranjske Gore, Podkoren, Bela Peč.
- Iz Srednjega vrha je vidna Kranjska Gora in Višarje, ne pa Bela peč in Podkoren.
- Na Jesenicah ni nobene primerne lokacije, pač pa so nad Jesenicami in Javornikom, vendar so vse nenaseljene in nikjer ni o tem kakega izročila. Javorniški Kres je potegjen

globoko v dolino Javornika in je slabo viden. Mogoče je bila kaka točka na Jelenkamnu ali Plavškem rovtu, ali na Gradišču nad Potoki?

### 4. Posamezne signalne točke

Oglejmo si sedaj najprej posamezne točke, ki nam jih sporoča Valvasor.

**Šmarna gora** je hrib, ki ima dva dela: Šmarno goro (667 m) in Grmado (676 m). Oba dva dela sta vidna skoraj po celotni spodnji Gorenjski, proti zgornji Gorenjski pa preprečuje razgled Šmarjetna gora in zahodno od nje ležeči Šentjošt. Je idealen kraj za postavitve straže in zatekanje ljudi v sili. Na Šmarni gori je bila l. 1442 zgrajena cerkev z obzidjem. Na Grmadi pa predvidevajo [2, s.53], da je bila stražna postojanka. Signal je do tod prihajal iz Ljubljanskega gradu, naprej pa na Sv. Peter nad Begunjami in v Gornji grad nad Kamnikom.

**Gornji grad** nad Kamnikom za Visoko Gorenjsko ni pomemben, saj je sem prihajal signal hitreje direktno iz Šmarne gore in Šmarjetne gore.

**Šmarjetna gora** nad Stražiščem pri Kranju. Leži na višini 652 m in je dobro vidna na vse strani, razen iz bližnjih jugovzhodnih krajev, ki jih zakriva bližnja Kalvarija (588 m). Na Šmarjetni gori je cerkev sv. Marjete in nekoč je bil verjetno tudi tabor. Cerkev je bila prvič omenjena l. 1274.

**Sv. Peter na Gori** nad Poljčami (ali tudi nad Begunjami) se nahaja na višini 839 m. Cerkev je bila zgrajena 1467, posvečena 1523. Iz mežnarije ob cerkvi sta dobro vidni Šmarna gora in Šmarjetna gora (glej sl. 1). Izza cerkve so tereni primerni za kres. Ledinska imena na grebenih izza cerkve, ki so vidni iz Blejskega kota oz. Gomjesavske doline, (glej sl. 5) še danes spominjajo na te čase:

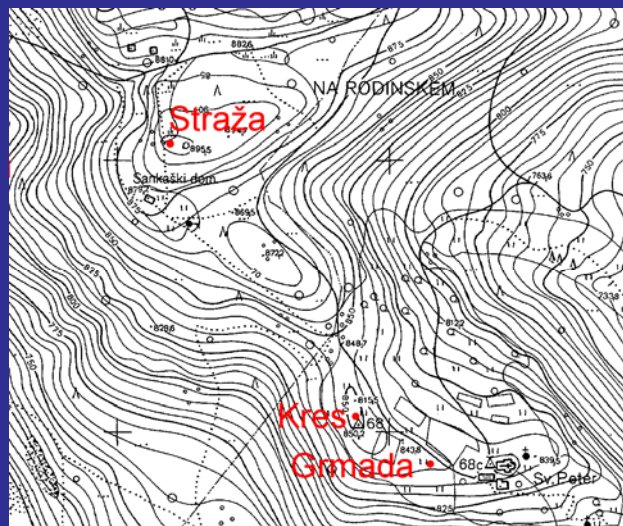
"Grmada" nad mežnarijo zahodno od cerkve, višina 840 m,

"Na kresu" kakih 100 m zahodno od cerkve na višini 850 m in

"na Straži" višina 896 m (v franciscejskem katastru "na strasche") nad današnjim sankoškim domom.

Na Kresu se še danes ob raznih prilikah kuri kres. Točka je toliko oddaljena od mežnarije in cerkve, da ni nevarnosti požarov, dostopna pa v eni minuti.

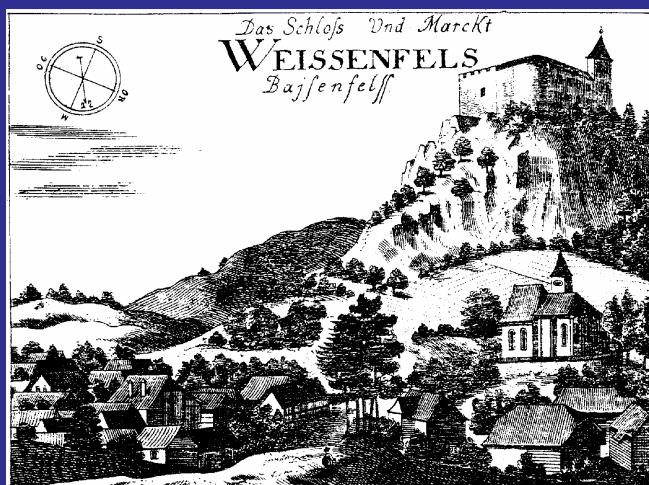
Slika 4. Zemljevid razporeditve ledinskih imen na Sv. Petru



Slika 5 Pogled s Straže nad Sv. Petrom proti Jesenicam



Slika 6a grad Bela peč za časa Valvasorja



Slika 6b grad Bela peč danes



Nekoliko bolj (430m zračne črte) je oddaljena točka Na straži, kakih 5 minut od mežnarje, vendar je bistveno bolje vidna iz vseh delov doline, predvsem pa iz Gomjesavske doline (slika 6. prikazuje pogled iz Straže proti Jesenicam). Ta točka je danes zaraščena z gozdom, vendar je še danes dobro vidna izravnava vrha v plato (kakih 10 x 6 m), na katerem je bilo mogoče postaviti gmada. S te točke so v Zgomjesavski dolini vidni: Kres nad Koroško Belo, Straža nad Javomikom in kmetija Sedučnik, nista pa vidna Bela peč in Srednji vrh nad Martuljkom.

Poleg lokacije "Na Straži" se nekoliko nižje nahaja današnji Sankaški dom, ki se nahaja na polici, s katere je podoben razgled kot z vrha Straže. Tudi ta je bila verjetno vključena v opazovalni in signalni sistem.

**Grad Belo peč** je zgradil l. 1436 Ulrik Celjski. Grad zelo verjetno ni bil zgrajen zaradi tega namena, saj so Celjski grofje bili v svaštvu z bosanskimi Kotromaniči, ki so bili turški vazali. Vsekakor pa je bil vključen v deželni signalni sistem pozneje, ko je prešel iz celjskih v habsburške roke, ko se tudi začne graditi signalni sistem. Grad je ležal na višini 1120 m. Z njega je lep razgled po Kanalski dolini (Višarje), po Ziljski dolini (Dobrač) in po Gomjesavski dolini (tudi proti domačiji Sedučnik nad Dovjem).

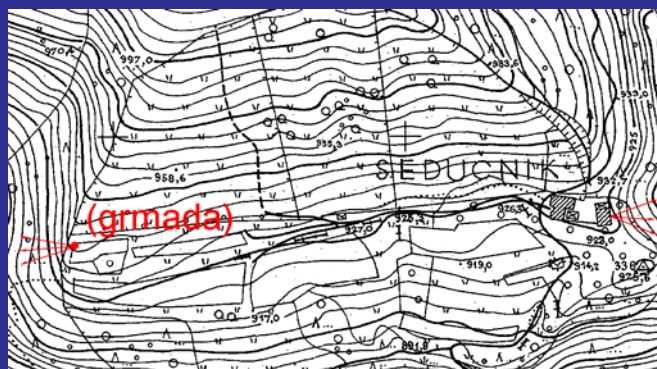
V tem obdobju se začnejo na višjih točkah nad dolinami pojavljati zidane cerkve z obrambnimi obzidji in tudi drugimi objekti (Celjani sezidajo grad na Beli peči l. 1436, na Šmarni gori je l. 1442 sezidana večja cerkev in obrambno obzidje, na Sv. Petru je l. 1467 sezidana cerkev in obrambno zidovje, itd.). Uporabljene in dodatno utrjene pa so tudi cerkve, ki so nastale že prej. Vse to se dogaja v 15. stol. Skratka te točke postanejo stalno obljudene.

Ko je bilo odkrito pravilno mesto na Sv. Petru, se je ponudila tudi nadaljnja iztočnica. Če je potekal signal iz Sv. Petra naravnost navzgor po Gomjesavski dolini, potem je bil odcep proti Bledu stranski odcep in ne glavna povezava. S Stražo nad Sv. Petrom pa ni mogoče videti naravnost na Belo peč. Zato je morala obstajati še neka vmesna točka, ki je posredovala signal. To vmesno točko pa smo iskali dalj časa, saj sta sprva prišli upoštevi dve točki: Srednji vrh, ki ga omenja krajevni zgodovinar Vid Černe v svoji knjigi o Kranjski gori [1] in druga, ki so nam jo ponujali zemljevidi - kmetija Sedučnik nad Dovjem. Ta se nahaja skoraj točno na sredini med Stažo nad Sv. Petrom (20 km) in Belo pečjo (20,7 km) na razdaljah primernih za vidno obveščanje in tudi za obveščanje s pomočjo možnarjev.

Pregled zgodovinskih virov je pokazal, da se kmetija Sedučnik pojavi v obdobju 1319 in 1501. Prvi loški urbar za posest Dovje te kmetije še ne omenja (1319), drugi iz l. 1501 pa jo že vsebuje. Je edina kmetija, ki se nahaja izven ožjega naselja Dovje, edina gorska kmetija v vasi Dovje. Njena izpostavljenost lega da slutiti, da je morala biti postavljena s posebnim namenom, saj je nad Dovjem dovolj drugih lokacij, ki so primernejše za postavitev kmetije.

Kmetija Sedučnik je postavljena (danes) na vzhodnem delu police, kjer se nahaja obdelovalna zemlje te kmetije na majhnem sedlu (glej sliko 7), iz katerega bi bil možen lep razgled (če ne bi bilo vzhodno od kmetije vse zaraščeno, tako

Slika 7. Lega kmetije Sedučnik



kot je to danes) proti Jesenicam in tudi deloma po Deželi, predvsem pa na Stražo nad Sv. Petrom (glej sliko 8, ki je posneta iz polja izza omenjene kmetije).

Ime kmetije prihaja verjetno od lege te kmetije na sedelcu (seduč'k). Pri hiši pa ni nikakršnega izročila ali ledinskih imen o kaki straži, vahti, merkanju, možnarjih, grmadah, kresovih, itd. niti ne vedo, kdaj je kmetija nastala.

Slika 8. Pogled iz travnikov izza kmetije Sedučnik proti Jesenicam



Razmere na lokaciji Sedučnik so zelo podobne onim na Sv. Petru. Opazovalnica je ločena od grmade, razdalje so slične, lege točk so slične na podobnih višinah.

## 5. Druge točke pomembne za obrambo prebivalcev

V tem obdobju pa so postavljene oz. na novo utrjene tudi nekatere druge cerkve:

- Na sedanjem Spodnjem otoku je bila postavljena cerkev sv. Janeza Krstnika že pred l. 1470, ki naj bi tedaj imela obzidje, višje kot je sedanje - slika 9.
- V tem času naj bi bila na Sv. Katarini cerkev obdana z obzidjem, ki je danes mnogo nižje in deloma razpadlo.
- V Bodeščah je bila že preje zgrajena cerkev sv. Lenarta znotraj poslikana l. 1440 [3, s.72]).
- Na Kupljeniku je bila že zelo zgodaj postavljena cerkev sv. Štefana, z obzidjem, ki je bilo narejeno 1631 (ali 32) in odstranjeno l. 1911,
- V Lescah naj bi cerkev tedaj dobila obzidje,
- Na Rebru je bila že zelo zgodaj postavljena cerkev sv. Lovrenca skupaj z obzidjem, ki naj bi služila kot zatočišče,
- Na Bledu dobi tedanja cerkev sv. Martina obzidje, ki je omogočalo obrambo, itd.

## 6. Ostali podatki iz teh časov

Poleg omenjenih glavnih signalnih točk pa nastopa niz drugih, lokalnih točk, kjer so bile pripravljene grmade, vendar niso bile stalno naseljene oz. stalno podprte. Na nekaterih točkah se je očitno stražilo samo ob večjih nevarnostih (Straža na Bledu?) (takrat, ko se je pričakovalo prihod Turkov), na nekaterih pa še to ne. Na vseh točkah pa so bile pripravljene grmade, ki so jih stražarji po potrebi zažgali.

Poleg kresov in možnarjev so bili potrebni tudi sli. Posamezne gosposke so imele na razpolago stalne sle, ki so po potrebi tudi obveščali lokalno prebivalstvo in sosednje gosposke. Predvsem je ta služba morala delovati takrat, ko je bilo slabo vreme in je svetlobna in zvočna signalizacija odpovedala. Sploh je sprva deloval ta način

obveščanja, ki pa je bil prepočasen in premalo zanesljiv. Segal je iz same vojne Krajine navzgor. Sli so nosili obvestila, ki so jih morali prejemniki potrjevati.

Slika 9. Cerkev sv. Janeza Krstnika na Spodnjem Otoku



Glede na razvrstitev posameznih ledinskih imen (straža, grmada), bi lahko sklepali, da so stražarji lahko opravljali tudi službo slov. Potem ko so prižgali svoje kresove so morali ugotoviti, ali so zagoreli vsi kresovi na točkah, ki so jih morali obvestiti, če pa niso zagoreli, so morali opraviti to peš ali jež.

Sli so za hitro posredovanje rabili tudi dobre ceste, saj so samo po takih lahko hitro potovali.

Na te čase spominja še danes zvonjenje ob enajstih dopoldne. To se dogaja tako v Bodeščah, kot tudi na Otoku. V obeh krajih obstaja ista pripoved. V turških časih naj bi Turki napadli cerkev, v kateri so se branili prebivalci okoliških krajev. Turki naj bi napadali samo do poldne, potem naj bi pa odšli naprej. Napadeni so za to izvedeli in zvonili poldne že ob enajstih ter se s tem rešili.

Podobna ostalina iz turških časov utegne biti tudi na Kupljeniku. Tam je bil narejen zid okoli cerkve šele po zahtevi škofa Scharlichija l. 1631 leta [5, s.18], podprt pa je bil ta zid l. 1911. Postavitev tega zidu sicer ne sodi več v najbolj pereče čase turške nevarnosti. Cerkev sama se prvič omenja l. 1558 (ko dobi dva zvonova), vendar utegne biti dokaj starejša. Na Kupljeniku se je leta 1630 pisal kmet Vršan, ki je bil podložnik omenjene cerkve sv. Štefana. Po terezijanskem katastru pa je bil Mežnar "Widmer". Widmerji pa so bili kmetje, ki so morali vzdrževati konja in orožje, ter biti na razpolago, če jih je poklical njihov gospod. Gospod kupljenske cerkve sv. Štefana, ki je spadala pod cerkev sv. Martina na Bledu pa ni poznan. Pri tem Mežnarju pa so še v 18. stol. hranili možnarje. Ti naj bi bili namenjeni predvsem za razne proslave [5, s.11]. Ali ni mogoče njihov izvor bolj pomemben kot samo proslave? Lažje si predstavljamo, da bi jih sprva uporabljali v bolj pomembne namene, ter jih pozneje, ko niso bili več potrebni za signalizacijo, uporabljali ob raznih slavjih.

Turška nevarnost se zmanjša s postavitvijo Vojne krajine na Hrvaškem, katere središče je bilo v Karlovcu, kjer so v letih 1579 do 1981 zgradili trdnjavo. Dokončno pa poneha po bitki pred Dunajem l. 1683, ko so bili Turki premagani in se po tej bitki niso več opomogli. Od tedaj naprej postaja signalni sistem vedno manj pomemben in ni bil več vzdrževan.

## 7. Zaključki

Analiza nam pove:

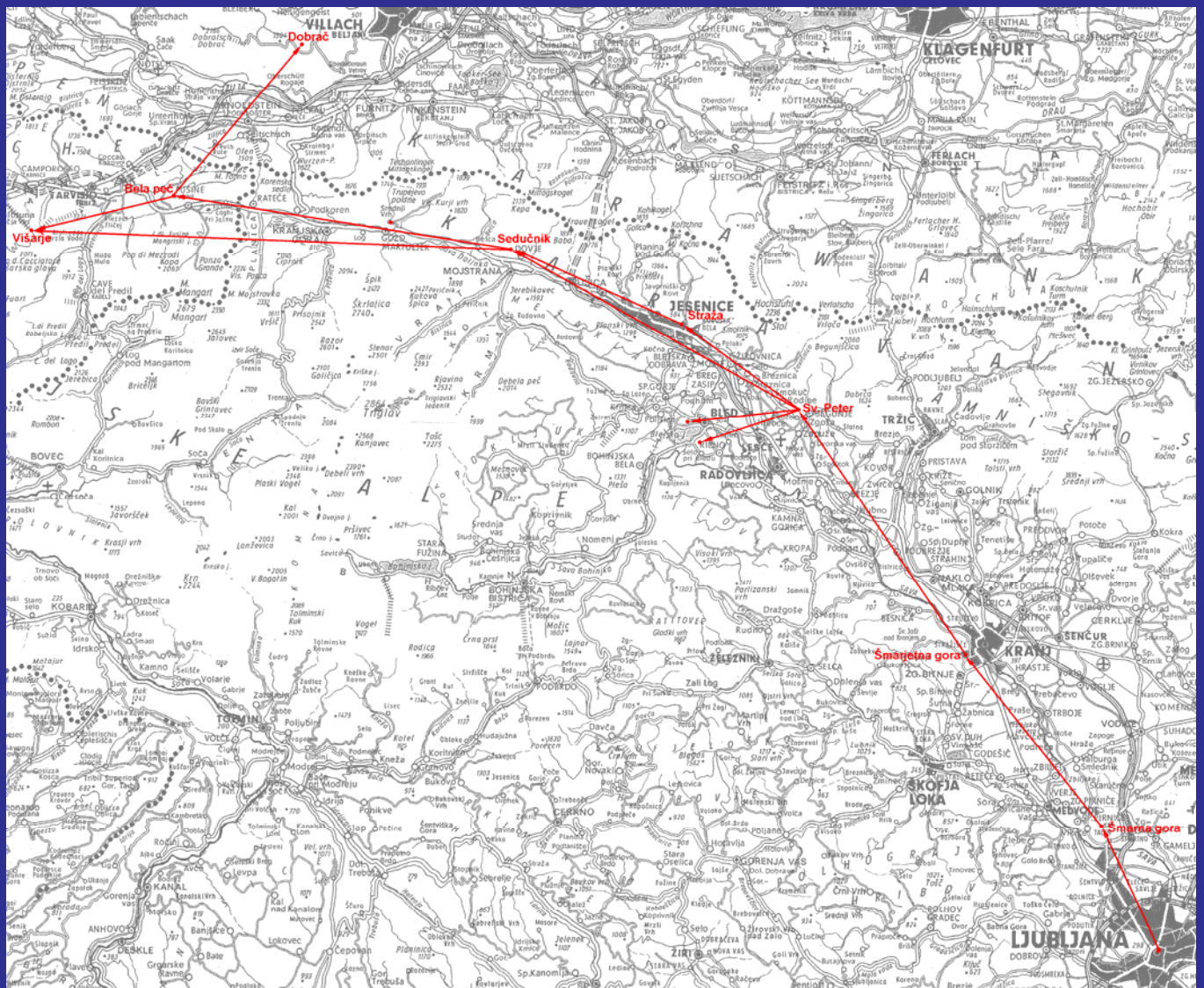
1. da so bile razdalje med posameznimi signalnimi točkami:
  - Ljubljana - Šmarna gora 8 km
  - Šmarna gora - Šmarjetna gora 13 km
  - Šmarjetna gora - Sv. Peter nad Begunjami 17,5 km

- Sv. Peter nad Begunjami - Sedučnik 20 km
- Sedučnik - Bela peč 22 km
- Bela peč - Višarje 8,5 km
- Bela peč - Dobrač 12 km

Slišni signal na odprtem je segal torej okoli 18 km daleč, po dolinah, ki so ga bočno omejevale, pa je segal prek 20 km. Vidni signali pa so segali mnogo dlje, vsaj za dve slišni razdalji, v kolikor jih ni omejevala oblika zemljišča.

- da so v sistemu obveščanja delovala vsa zemljiška gospostva. Najbolj pomembne točke se nahajajo na področju, ki je bilo v začetku 15. stol. ortenburško, ki pa je pozneje prešlo v roke grofov Celjskih (Sv. Peter, Bela peč) in postalo v časih, ko je nastajal signalni sistem, habsburško. Na freisinškem posestvu se nahajata Sedučnik nad Dovjem in Šmarjetna gora, na briksenski posesti pa so blejski grad, blejska Straža, Straža nad Javornikom in Kres nad Koroško Belo in Gradišče nad Potoki.
- da je bil signalni sistem ločen od obrambnega sistema, čeprav sta bila medsebojno povezana. Na nobeni točki (razen morda na Beli peči) niso signalne točke na istem mestu, kot so pribežališča, čeprav so medsebojne oddaljenosti dokaj majhne.
- da deželni obrambni sistem ni nadomeščal lokalnega sistema obveščanja, saj mnogo vasi iz glavnih signalnih točk sploh ni bilo vidnih. Lokalni sistem obveščanja se je sicer navezoval na deželni sistem ni ga pa nadomeščal.

Slika 10. Zemljevid Gorenjske s sistemom obveščanja s kresovi



Lokalni sistem je bil povezan na sosednje vasi, na obveščanje s pomočjo možnarjev, marsikje se je tudi videlo katero od glavnih signalnih točk, vendar to ni bilo nujno.

O uporabi obravnavanega sistema smo zasledili samo eno poročilo za leto 1476, ko so Turki preko Posočja in čez Predil prišli v Kanalsko dolino. Tedaj naj bi napadli tudi Belo peč in Zgornjesavsko dolino.

Viri:

- [1] Černe Vid, Borovška vas, monografija o Kranjski gori - prispevek, Kranjska gora
- [2] Fister Peter, Arhitektura slovenskih protiturskih taborov, Slovenska matica, Ljubljana, 1975
- [3] Höfler Janez, Stensko slikarstvo na Slovenskem med Janezom Ljubljanskim in Mojstrom sv. Andreja iz Krašč, Znanstveni inštitut Filozofske fakultete v Ljubljani, Ljubljana, 1995
- [4] Valvasor J.W., Die Ehre des Herzogthums Crain, Bogenšperk, 1689
- [5] Zupan Janez, Vas Kupljenik do začetka 20. stoletja, SLS - podružnica Bled in Radovljica, 1998

Franciscejski kataster, Temeljni topografski načrt, itd.

### DODATEK (10.2.2010)

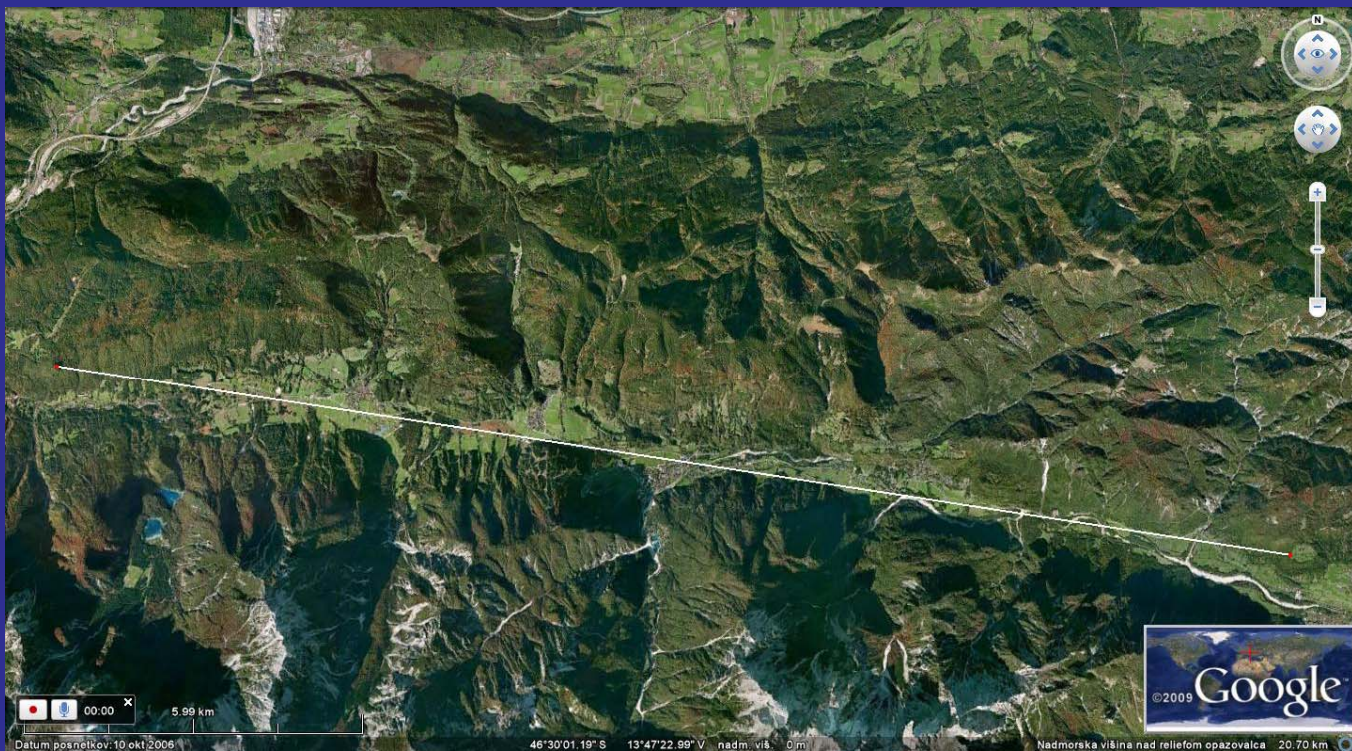
Za časa objave tega zapisa še ni bilo na razpolago primernega orodja, kakor je Google Zemlja, ki omogoča preverjanje vidnosti posameznih točk.

Zato smo pred pričujočo izdajo preverili najbolj zanimivi del del, to je povezava Med Sv. Petrom in Belo pečjo. Izkazalo se je da so prepostavke pravilne, da je možen neposreden pogled iz Sv. Petra do Sedučnika in od tam naprej na Belo peč. Dodatno pa je bilo odkrito, da je na Sv. Petru mogoč pogled kar z dveh mest: s Poljske Straže in ledine Kres. Ugo-

tovljeno je bilo tudi, da javomiška Straža ni vidna s Sv. Petra in da je moral potekati signal z bjejske Straže na Kres nad Koroško Belo. Podobno je morala biti Gornjesavska dolina obveščena prek Bele peči, od koder je polekal signal na Srednji vrh, ki je viden vsa od Podkorena do (današnjega) Martuljka. Rateče so bile pa obveščene neposredno z Bele peči.

Današnji pogledi so večinoma zastrti z drevjem., ki ga v času delovanja tega sistema ni bilo, saj so ga za potreba signalizacije posekali.

Slika 11. Slika odseka Bela peč – Sedučnik (Google Zemlja)



Slika 12. Slika odseka Sedučnik – Sv. Peter (Google Zemlja)

