
Pričujoča številka "Linhartovih listov" je posvečena razstavi "Stara Radovljica v pisnih in podobah". Avtor Stane Adam je razstavo zasnoval kot pregled zgodovinskega razvoja radovljiškega trga in župnije od prihoda Ortenburžanov do izumrtja Celjanov in ustanovitve ljubljanske škofije. Razstava, ki v sliki in besedi prinaša kar nekaj novih dokumentov in spoznanj o stari Radovljici in njeni okolici, je od 29. junija 2008 na ogled kot stalna postavitvev v radovljiški galeriji Kašča.

NEKAJ UTRINKOV Z RAZSTAVE O STARI RADOVLJICI



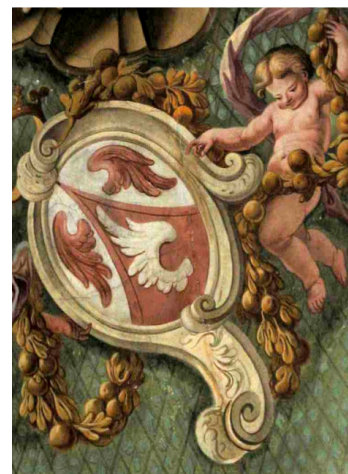
Vzpon in zaton Ortenburžanov

Radovljiški okoliš se v pisnih virih srednjega veka prvič omenja na začetku 11. stoletja. Na prelomu 11. in 12. stoletja so v deželo prišli koroški Ortenburžani, ki so bili gospodje širšega radovljiškega ozemlja naslednja tri stoletja. Ortenburška posest na Gorenjskem je bila upravno razdeljena na dvoje gospošteev: posest med Karavankami in reko Savo ter posest v porečju reke Lipnice z delom Jelovice in enklavo v Bohinju. Posesti sta vsaj od 13. stoletja naprej upravljala ortenburška kastelana, eden na zgornjem stolpu gradu Kamen pri Begunjah, drugi pa na Lipniškem gradu (Waldenbergu). Ortenburžani svojih gospošteev pod Karavankami in v porečju Lipnice zaradi statusne razlike niso združili, kajti posestvo med Karavankami in reko Savo je bilo fevd dežele Kranjske, posestvo v porečju reke Lipnice pa alod. Ko je v Radovljici sredi 14. stoletja zrasel ortenburški grad, se v njem omenja tudi oskrbnik. Ortenburžanom gre zahvala, da so s pomočjo oglejskega patriarha preuredili pražupnijo na Rodinah in dali prenesti njen sedež od sv. Klemena v radovljiško cerkev sv. Petra. V začetku 15. stoletja je ortenburški rod doživel svoj največji vzpon, a je kmalu nato v moški črti izumrl. Po kratkem zapletu z dediči (grof Friderik III. Ortenburški naj bi ob smrti leta 1418 imel sina v otroških letih in nosečo ženo) je 29. februarja 1420 cesar Sigismund kljub nasprotovanju Habsburžanov ortenburška posestva podelil svojim sorodnikom, grofom Celjskim.



Pražupnija pri sv. Klemenu

Arheološki in pisni dokazi govorijo o bogati cerkveni pokrajini na Gorenjskem. Tudi srednjeveške omembe starih obiskovanj različnih cerkva, ustno izročilo in ne nazadnje bogata mitologija govorijo o antičnem krščanstvu na Gorenjskem in širše. Stara Klemenova cerkev se sredi 12. stoletja pojavi kot središče velike pražupnije na Visokem



Ortenburški grb, baročna freska nad južnim oknom prezbiterija župnijske cerkve v Lescah.



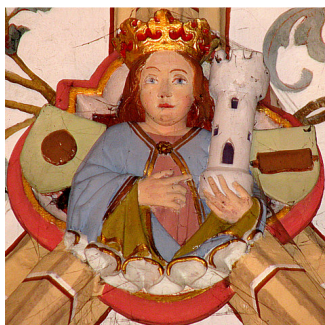
Kip sv. Klemena na glavnem oltarju cerkve na Rodinah.



Upodobitev sv. Petra v radovljiški župnijski cerkvi.



Upodobitev sv. Andreja v radovljiški župnijski cerkvi.



Upodobitev sv. Barbare v radovljiški župnijski cerkvi. Posebej zanimiv je ščit s kroglo na njeni desni.



Radovljiški mojster, kot je upodobljen v župnijski cerkvi sv. Petra.

Gorenjskem. V drugi polovici 13. stoletja je pražupnija zaradi ortenburških interesov pričela razpadati na manjše župnije. Župnijski sedež je dal oglejski patriarh prestaviti od sv. Klemena v nastajajočo tržno naselbino v Radovljici, kjer so se od 14. stoletja naprej odvijale vse pomembne cerkvene zadeve pod Karavankami.



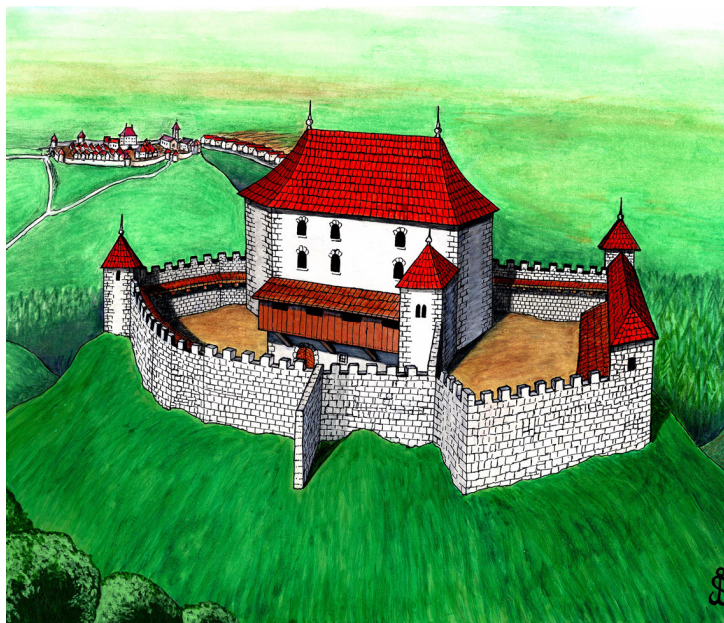
Nastanek radovljiške župnije

Radovljiška župnija pri sv. Petru je nastala po letu 1271, ko je grof Friderik I. Ortenburški po smrti brata Henrika združil prej razdeljeno ortenburško grofijo. Patronat nad župnijo pri sv. Petru v Radovljici je še celo 14. stoletje imel oglejski patriarh, ki ga je leta 1394 podelil Ortenburžanom. Za njimi so po milosti patriarha Ludvika Tecka, ki je bil ortenburški in celjski sorodnik, patronat imeli grofje Celjski. Leta 1456 je nasilne smrti umrl zadnji celjski grof in po kratki nasledstveni vojni so Habsburžani, ki so se medtem že dokopali cesarskega prestola, uveljavili določila medsebojne dedne pogodbe. Z ustanovitvijo škofije v Ljubljani je radovljiška župnija postala menzalna posest ljubljanskega prošta, ki je postal radovljiški župnik. Sprva veliko radovljiško pražupnijo so skozi stoletja razdelili na mnoge župnije.



Cerkve radovljiške župnije

Radovljiška župnija je imela lepo število cerkva. Iz bližnje okolice je zanimiva cerkev na Lancovem, ki je danes edina župnijska podružnica. Stara cerkev v Begunjah je bila sprva najverjetneje posvečena sv. Mihaelu, kasneje sv. Ulriku in sv. Mihaelu in danes le še sv. Urhu. Sosednja cerkev v Mošnjah je bila sprva najverjetneje posvečena svetniku Nikolaju. Kasneje je oglejski patriarh dal to cerkev Ortenburžanom za neko zamenjavo. Ortenburžani so med leti 1263 in 1271 pri patriarhu dosegli, da je mošenjsko cerkev povzdignil v župnijsko cerkev, ki so jo posvetili sv. Andreju, v cerkvi pa je ostal oltar sv. Nikolaja kot vaška bratovščina.



Lipniški grad sredi 15. stoletja, izrez. Risal: Jure Sinobad

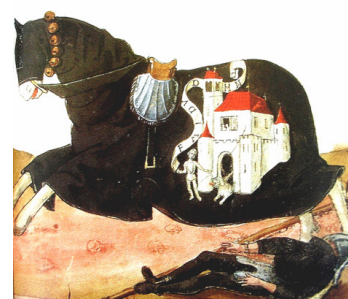


Gradova v dolini Drage

V dolini Drage pri Begunjah sta bila na mestu, kjer so danes ruševine gradu Kamen, v srednjem veku dva gradova. Še starejši od Ortenburžanov, ki so prišli na prelomu 11. in 12. stoletja, je spodnji grad nad potokom Begunjščica. Ta se je vsaj do začetka 14. stoletja imenoval Lueg (Luknja) in so ga imeli kot fevd kranjske dežele (kasneje Ortenburžanov) domači plemiči iz Begunj. Sredi osmega desetletja 12. stoletja so na vzpetini nad gradom Lueg (Luknja) Ortenburžani dali postaviti visok, zavarovan stolp, kjer je rezidiral ortenburški kastelan kot upravitelj gospostva med Karavankami in reko Savo. Stolp so poimenovali Stein, kasneje Stain (Kamen). Šele v 14. stoletju sta se imeni obeh gradov nekako zbližali. V virih se oba gradova omenjata kot Ober in Nider Stain (Zgornji in Spodnji Kamen). Leta 1420 so ortenburško posest nasledili grofje Celjski, ki so grad poimenovali Haus und Vest Stain, hiša in stolp gradu Kamen. Celjski grof Herman III., upravnik na novo pridobljene radovljiške posesti, si je zamislil grad v dolini Drage kot svoje novo stanovanje. Stolp, do katerega je imel neposredno pravico, je bil pretesen za stolni grad, zato je silil grajsko družino z gradu nad potokom, da se izseli. Povzročil je velik spor in na koncu vendarle uspel, a novo domovanje mu ni prineslo sreče. Ko je 30. julija 1426 jahal po strmi stezi od stolpa proti spodnjemu gradu, je padel s konja in se ubil, kraj pa se je spet pogreznil v provincialni dremež.



Pečatenje v kamenski pisarni v drugi polovici 14. stoletja.

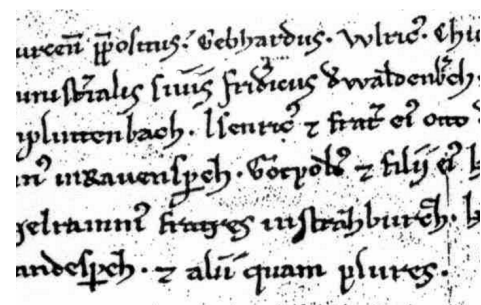


Grad Kamen na odeji konja Gašperja Lambergerja, izrez. Obj. v: D. Kos, Turnirska knjiga Gašperja Lambergerja, Viharnik, Ljubljana 1997.

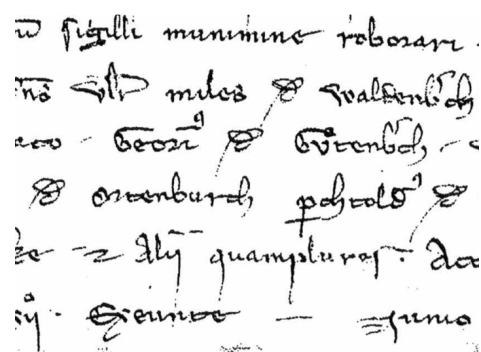


Lipniški grad

Lipniški grad je zrasel šele na prelomu 12. stoletja kot sedež nove uprave, ki se je semkaj preselila s kranjskega gradu Wartenberg. Le-ta je bil stolni grad grofa Henrika II. Ortenburškega, ki je kanil začeti novo linijo grofov Ortenburških, a je leta 1190 padel kot križar na pohodu nekje v Mali Aziji. Henrikov brat Oton je grad Wartenberg prodal freisinškemu škofu in dal na visoki hribini čez reko Savo nasproti Radovljice postaviti nov grad, ki ga je poimenoval Waldenberg, domačinom pa je ostalo ime Lipniški grad. Upravitelji gradu so si v bližnji vasi Lancovo postavili dvor, ki je postal in ostal glavni stan rodbine. Imeli so zanimiv grb, rakovico na ščitu, ki spominja na grad Wartenberg, nekdanje domovanje njihovih prednikov. Grad Wartenberg je bil zgrajen na spodmolu, ki se je imenoval Rakovica in tako se še dandanes imenuje vas pod že davno razvaljenim gradom. Lancovski rod je upravljal Lipniški grad še v 14. stoletju, a se je ta zaradi bližine Radovljice spremenil v upravni sedež. Tu so službovali vitezi in uradniki, nemalokrat na gradu srečamo gospode, grofe Ortenburške, ki izdajajo listine. Čas Celjanov gradu ne prinese nič novega. Za razliko od gradu Kamen v Begunjah je Lipniški grad zadržal status upravnega gradu in sedeža gospostva ortenburške posesti v porečju reke Lipnice in obsežnega ozemlja v Bohinju.



V listini, izdani leta 1228, se omenja Friderik z Lipniškega gradu, ministerial ortenburškega grofa Hermana II.



Omemba viteza Ulrika z Lipniškega gradu in Jurija z Gutenberga v listini, ki je bila leta 1283 izdana na Lipniškem gradu.

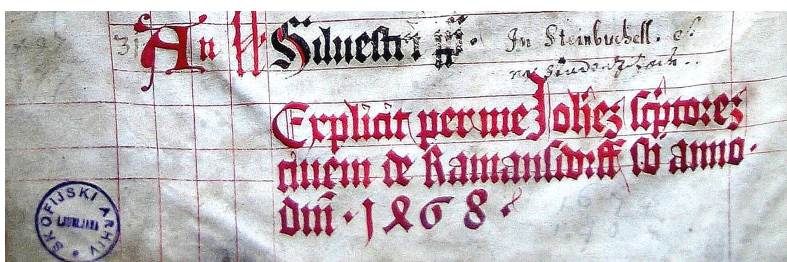


Nastanek in razvoj trga v Radovljici

Radovljica se prvič omenja v virih leta 1169, ko je tu oglejski patriarh dal napisati darovnico za krške kanonike. Med patriarhovimi pričami najdemo tudi grofa Henrika I. Ortenburškega in grofa Majnharda II. s Šumberka iz ortenburške veje na Kranjskem. Grofa sta imela ozemlje v bližnji okolici. Lipniška posest je bila v grofiji grofa Majnharda, veleposestvo med Karavankami in Savo pa je kot fevd dežele Kranjske užival grof Henrik. Potem o Radovljici dolgo ni ničesar slišati. Naslednja omemba v virih je šele iz leta 1296, medtem pa se je zgodilo več pomembnih stvari. Majnhardov rod je izumrl, Henrikov koroški rod pa je med drugim podedoval tudi Lipniško gospostvo. Po smrti grofa Hermana II. Ortenburškega je nastal v družini prepir za prvenstvo in Hermanova sprta sinova Henrik IV. in Friderik I. sta si leta 1263 ob pomoči koroškega vojvode Ulrika razdelila grofijo. Ker je upravni in gospodarski center (Ortenburg s trgom Spittalom) ostal Henriku (Friderik je dobil le majhen del domačega gradu), si je moral Friderik poiskati nov center za svoje posesti. Tega si je, kot nam kažejo viri, nameraval zgraditi v Radovljici. Za srednjeveški upravni center je veljalo, da sta ob njem tudi trg in cerkveno središče, zato je Friderik pohitel s formiranjem trga. Pri oglejskem patriarhu je izposloval, da je iz stare pražupnije pri sv. Klemenu (to ozemlje je dobil brat Henrik) izvzel Radovljico z okolico (tudi Mošnjje), na drugi strani reke Save pa Lipniški grad z grajskim pomirjem. Ortenburško lastniško cerkev v bližnjih Mošnjah je napravil za župnijsko cerkev in nekdanje lastništvo spremenil v patronat. Radovljica je bila na dobri poti, da se izenači s Spittalom in Ortenburgom, a je Henrikova smrt leta 1270 povzročila nepričakovan konec hitrega razvoja. Umrl je brez otrok in njegov brat Friderik je ostal edini dedič. Preselil se je nazaj na Koroško, v Radovljici pa so bile zadeve zastavljene že tako na široko, da ni bilo več poti nazaj. Davna Friderikova želja se je počasi začela uresničevati. Patriarh je do leta 1296 dal k radovljiški cerkvi sv. Petra prenesti župnijski sedež in kmalu nato je Radovljica že delovala kot trg. Leta 1333 se omenja tržan (purger) iz Radovljice, leta 1343 pa se v listini, ki jo je dal spisati kastelan Geiselher s Kamna, omenjata trg in trški sodnik. Za Ortenburžani pridejo tri desetletja celjske vladavine, po dobljeni nasledstveni vojni postanejo lastniki Radovljice in obeh gospostev Habsburžani. Oglejski patriarhat je na Kranjskem v veliki meri nasledila novoustanovljena ljubljanska škofija. V prvih letih njenega delovanja je izpod peresa radovljiškega pisarja Janeza nastala Radovljiška matrikula, dragocen knjižni spomenik iz leta 1468, s koledarjem, slovenskimi imeni mesecev in raznimi kasnejšimi vpisi in pripisi zgodovinske vsebine.



Radovljica s cerkvijo sv. Petra sredi 17. stoletja, izrez. Risal: Jure Sinobad



Slika levo: NALJ, Radovljiška matrikula, izrez z zapisom: *Explicit per me Johes scriptores cuem de Ramansdorff W anno dni 1468.*

Utrinke z razstave Staneta Adama o stari Radovljici je zbral Jure Sinobad.